



# INFORMACJE

## Zarządu Głównego PTTK

Centralna Biblioteka  
PTTK Warszawa

WARSZAWA, CZERWIEC 1991 \* \* \* \* \* DO UŻYTKU WEWNĘTRZNEGO

1093/14

### Z PRAC ZG PTTK

UCHWAŁA Nr 29/XII/91

Zarządu Głównego PTTK z dnia 25.V.1991

w sprawie: ekonomicznego i organizacyjnego usamodzielnienia wybranych ogniw PTTK.

W celach wzbogacenia oferty programowej Towarzystwa, Zarząd Główny PTTK uznaje za pożyteczne inicjatywy jednostek programowo-statutowych PTTK, zmierzające do wypracowania dodatkowych środków finansowych na swoją działalność.

W związku z powyższym na mocy art. 30, pkt 4 i 11 - Statutu PTTK - Zarząd Główny PTTK zobowiązuje Prezydium ZG PTTK do:

- 1/ przeprowadzenia analizy działalności programowej Towarzystwa w celu wyodrębnienia działalności trwale zarobkowej,
- 2/ zbadania celowości i określenie procedury nadania tym przedsięwzięciom osobowości prawnej,
- 3/ zakończenia powyższych przekształceń do 31.12.1991 r.

#### Uzasadnienie

Od pewnego czasu obserwuje się w jednostkach programowych PTTK stałą tendencję do uzyskiwania wyniku dodatniego na niektórych rodzajach prowadzonej działalności programowej/np. wydawnictwa programowe, szkolenia itp./ . Część jednostek programowych PTTK w związku z powyższym składa wnioski o umożliwienie prowadzenia tego rodzaju działalności zarobkowej.

ZARZĄD GŁÓWNY PTTK

#### KOMENTARZ

PTTK znajduje się w niesłychanie trudnej sytuacji finansowej. Wpływy z działalności gospodarczej uległy istotnej redukcji na skutek zbiegu koniunktury oraz niedostawiania większości przedsiębiorstw PTTK do nowych realiów ekonomicznych. Podjęty przez Prezydium ZG PTTK proces sanacji i komercjalizacji jednostek gospodarczych może przynieść efekty finansowe nie wcześniej, niż za rok lub dwa. Również możliwości pomocy finansowej państwa są bardzo ograniczone. Towarzystwo musi więc liczyć na własną zaradność. Trzeba także podjąć drastyczne posunięcia oszczędnościowe - za przykład niech służy redukcja stanu zatrudnienia w Biurze ZG PTTK.

W tej sytuacji Zarządu Głównego PTTK nie stać również na utrzymanie istniejących dotąd jednostek i zakładów budżetowych takich, jak Centralny Ośrodek Turystyki Górskiej, Centralna Szkoła Przewodnictwa Górskiego, regionalne ośrodki programowe i regionalne pracownie krajoznawcze itp. Nie chcąc niszczyć dorobku programowego tych ogniw, Zarząd Główny PTTK podjął w dniu 25 maja 1991 r. uchwałę nr 29/XII/91 w sprawie: ekonomicznego i organizacyjnego usamodzielnienia wybranych ogniw PTTK, która stwarza im szansę samofinansowania swojej działalności. Doraźnie oznacza to możliwość podejmowania różnych działań zarobkowych, np. sprzedaży wydawnictw Wydawnictwa "Kraj" i innych oficyn wydawniczych, odczytów itp. W perspektywie najbliższych miesięcy Prezydium ZG PTTK podejmie decyzję w sprawie przekształcenia tych jednostek, które mają szansę samodzielnej egzystencji finansowej, w wydzielone podmioty, takie jak np. fundacje lub spółki, ewentualnie podejmie próbę przekazania pewnej części działalności oddziałom PTTK. Te jednostki, które nie znajdują sobie miejsca w nowych warunkach, będą musiały ulec niestety likwidacji.

PREZES PTTK

/-/Marek Dąbrowski

**W BIEŻĄCYM  
NUMERZE M.IN.:**

POSTANOWIENIA NR 21, 22, 24, 25/91 PREZYDIUM ZG PTTK  
W SPRAWIE ZATWIERDZENIA STATUTÓW ODDZIAŁÓW PTTK

DAR

STR. 3

STR. 10

Zarządu Głównego PTTK z dnia 25.V.1991 r.  
w sprawie: zatwierdzenia składów osobowych  
Komisji Społecznych ZG PTTK na okres XII Ka-  
dencji.

Działając w oparciu o art.30 ust.9 i art.  
33 ust.1 Statutu PTTK oraz § 3, 4 i 5, 6 Uch-  
wały Nr 21/XII/90 ZG PTTK z dnia 28.10.1990 r  
w sprawie zasad funkcjonowania Komisji pro-  
gramowych - Zarząd Główny PTTK zatwierdza  
składy osobowe Komisji Społecznych rad i zes-  
połów na okres XII Kadencji:

1. Komisji d/s Współpracy z Wojskiem Pols-  
kim /załącznik Nr 1/.
2. Komisji Akademickiej /załącznik Nr 2/.

## ZARZĄD GŁÓWNY PTTK



Załącznik Nr 1  
do Uchwały  
nr 32/XII/91  
ZG PTTK z dnia  
25.V.1991 r.

S k ł a d o s o b o w y  
Komisji d/s Współpracy z WP

1. płk Adam Śliwakowski - przewodniczący -  
Warszawa
2. Maria Balcerzak - sekretarz - Warszawa
3. mjr Jacek Jaszczyk - Warszawa
4. mjr Zbigniew Kieliszkiwicz - Warszawa
5. mjr Maciej Musiał - Wrocław
6. ppłk Mieczysław Nyk - Warszawa
7. kpr.podch.Krzysztof Pataj - Dęblin
8. Mieczysław Sobkiewicz - Warszawa
9. Andrzej Tokarski - Gdynia
10. mjr Wojciech Zawadzki - Bydgoszcz
11. płk rez.Marian Żmuda - Warszawa

Załącznik Nr 2  
do Uchwały  
nr 32/XII/91  
ZG PTTK z dnia  
25.V.1991 r.

S k ł a d o s o b o w y  
Komisji Akademickiej ZG PTTK

1. Zbigniew Pietraszko - przewodniczący -  
Olsztyn
2. Grażyna Puszkarska - sekretarz - Warszawa
3. Radosław Ickiewicz - Olsztyn
4. Tomasz Kluska - Łódź
5. Piotr Mańkowski - Rzeszów



Zarządu Głównego PTTK z dnia 25.V.1991 r.  
w sprawie: odznaki "25 lat w PTTK".

W związku z realizacją art.III ust.2  
przepisów przejściowych Statutu PTTK i za-  
kończeniem działalności przez zarządy wo-  
jewódzkie PTTK Zarząd Główny PTTK postana-  
wia:

1. Upoważnić zarządy oddziałów PTTK do na-  
dawania odznaki "25 lat w PTTK" wprowa-  
dzonej w życie w roku 1974 uchwałą Za-  
rządu Głównego "W sprawie systemu wyróż-  
nień członków i kadry Polskiego Towarzyst-  
wa Turystyczno-Krajoznawczego", a zno-  
welizowanej w roku 1980 /uchwała ZG Nr  
37/IV/80 z dn.22.04.1980 r. publikowana  
w "Karcie praw i obowiązków członka PTTK"  
Nadawanie odznaki "25 lat w PTTK" nastę-  
puje drogą uchwały Zarządu Oddziału PTTK.  
Wręczenie powinno mieć charakter uroczys-  
ty i odbywać się przy udziale aktywu  
PTTK.
2. Wprowadzić poprawki do "Systemu wyróż-  
nień członków i kadry PTTK" stanowią-  
cym załącznik do uchwały ZG PTTK Nr  
37/IV/80 z 22.04.1980 r.
  - 1/ W części tabelarycznej, w pozycji Za-  
rząd Oddziału PTTK dopisać: w rubryce  
"Rodzaj wyróżnienia" - odznaka " 25  
lat w PTTK",  
w rubryce "Wymagania formalne warunku-  
jące wyróżnienie"- udokumen-  
towane 25 lat stażu w PTTK,  
w rubryce "Przywileje związane z wy-  
różnieniem" - 50% zniżki:  
- cen usług noclegowych w  
obiektach PTTK /bez względu  
na rodzaj zajmowanego po-  
mieszczenia przez okres po-  
bytu do 7 noclegów w jednym  
obiekcie/.  
- cen usług świadczonych na  
campingach i polach namioto-  
wych PTTK tj.opłaty pobyto-  
wej, opłaty za ustawienie  
namiotu lub przyczepy cam-  
pingowej oraz opłaty za us-  
tawienie samochodu lub moto-  
cykla /przez okres pobytu do  
7 noclegów w jednym obiek-  
cie/.  
- cen usług w ogólnodostęp-  
nych wypożyczalniach sprzętu  
turystycznego PTTK.
  - w rubryce "Okazja do przyznawania wy-  
różnienia" - z okazji uro-  
dzin obchodzonych w roku, w  
którym mija 25 lat przynależ-  
ności do PTTK.
  - 2/ Skreślić w tabeli pozycje dotyczącą  
wyróżnień nadawanych przez zarządy  
wojewódzkie PTTK a ponadto w całym  
tekście uchwały skreślić powoływanie  
się na zarządy wojewódzkie i ich pre-  
zydium oraz wojewódzkie komisje odzna-  
czeń.
3. Ustalić jednolity wzór formularza wnio-  
sku o przyznanie odznaki "25 lat w PTTK"  
stanowiący załącznik do uchwały.
4. Zobowiązać Zarządy Oddziałów PTTK do pr-  
zewadzenia ewidencji odznak "25 lat w PTTK"
5. Zobowiązać biura Zarządu Głównego do p-  
jęcia działań organizacyjnych mających  
na celu zapewnienie jednolitych odznak  
i legitymacji.

ZARZĄD GŁÓWNY PTTK

.....  
/Jednostka składająca  
wniosek/

- Zarząd Koła PTTK
- Zarząd Klubu PTTK
- w przypadku Oddziału PTTK bez Koła, Klubów, prezydium Zarządu Oddziału

Zarząd Oddziału  
Polskiego Towarzystwa  
Turystyczno- Krajoznaw-  
czego

**W n i o s e k**

o nadanie odznaki "25 lat w P T T K"

1. Nazwisko i imię kandydata .....
2. Data urodzenia .....
3. Adres zamieszkania .....
4. Rok wstąpienia do PTTK.....Koło, Klub PTTK .....
5. Numer legitymacji członka PTTK .....
6. Obecnie członek Koła-Klubu PTTK .....
7. ....legitymujący się opłaconą składką członka PTTK za rok bieżący.
8. Krótka charakterystyka stażu członka PTTK /w tym uprawnienia członka kadry, odznaki tk i inne, pełnione funkcje społeczne/.....
9. ....
10. ....
11. ....
12. ....
13. ....
14. ....
15. ....
16. ....
17. ....
18. ....
19. ....
20. ....
21. ....
22. ....
23. ....
24. ....
25. ....
26. ....
27. ....
28. ....
29. ....
30. ....
31. ....
32. ....
33. ....
34. ....
35. ....
36. ....
37. ....
38. ....
39. ....
40. ....
41. ....
42. ....
43. ....
44. ....
45. ....
46. ....
47. ....
48. ....
49. ....
50. ....
51. ....
52. ....
53. ....
54. ....
55. ....
56. ....
57. ....
58. ....
59. ....
60. ....
61. ....
62. ....
63. ....
64. ....
65. ....
66. ....
67. ....
68. ....
69. ....
70. ....
71. ....
72. ....
73. ....
74. ....
75. ....
76. ....
77. ....
78. ....
79. ....
80. ....
81. ....
82. ....
83. ....
84. ....
85. ....
86. ....
87. ....
88. ....
89. ....
90. ....
91. ....
92. ....
93. ....
94. ....
95. ....
96. ....
97. ....
98. ....
99. ....
100. ....

.....  
/Podpis prezesa Zarządu/

Postanowienie Zarządu Oddziału

1. Zarząd Oddziału PTTK uchwałą nr..... z dnia .....odznaczył Kół. .... odznaką "25 lat w PTTK".
2. Numer legitymacji odznaki "25 lat w PTTK".....wręczono w dniu.....

.....  
/Podpis uprawnione-  
go przedstawiciela  
Zarządu Oddziału/

**GŁÓWNY SĄD KOLEŻENSKI**

UCHWAŁA INTERPRETACYJNA Nr 3  
Głównego Sądu Koleżeńskiego PTTK  
z dnia 17.V.1991 r.

w sprawie: interpretacji Statutu PTTK.

Zgodnie z art.43 ust.3 Statutu PTTK w trybie par.5 ust.3 Regulaminu GSK, po rozpoznaniu wniosku Zespołu ZG PTTK d/s Opiniowania Statutów Oddziałów PTTK z dnia 14.05.1991 r. Główny Sąd Koleżeński PTTK na posiedzeniu plenarnym uchwalił co następuje:

1. Zgodnie z art.6 ust.2 Statutu PTTK oddziały PTTK mogą działać tylko jako jednostki posiadające osobowość prawną. Oddziały, które istniały w momencie zmiany Statutu, jeśli nie przyjmą Statutu oddziału PTTK i nie zarejestrują się w Rejestrze Stowarzyszeń odpowiedniego sądu staną się kołami któregoś z oddziałów posiadających osobowość prawną.

2. Zgodnie z brzmieniem art.17 ust.1 Statutu członkiem wspierającym może być tylko osoba prawna. Fakt, że inne sformułowanie Statutu nie byłoby sprzeczne z prawem o stowarzyszeniach nie może zmienić obowiązującego Statutu. Problem wspierania działalności oddziałów przez osoby prywatne i firmy osób prawnych może być bardzo łatwo rozwiązany w ramach zwykłego członkostwa, przy czym zarząd oddziału ma prawo ustalić składki wyższe od danej członka niż przewidziane uchwałą ZG PTTK.

**KOMUNIKAT**

Kapituła Odznaczeń ZG PTTK uprzejmie informuje zainteresowane osoby, że jest w posiadaniu legitymacji "Srebrnej Honorowej Odznaki PTTK". Prosimy o przesyłanie do wymiany otrzymanych legitymacji zastępczych.



**Z PRAC PREZYDIUM  
ZG PTTK**

POSTANOWIENIE Nr 21/91

Prezydium Zarządu Głównego PTTK  
z dnia 14 lutego 1991 r.

w sprawie: zatwierdzenia statutów Oddziałów PTTK.

Na podstawie art.49 Statutu PTTK oraz par.39 pkt 1 Statutu Wzorcowego Oddziału PTTK, Prezydium ZG PTTK zatwierdza STATUTY następujących Oddziałów PTTK:

1. Oddziału Zakładowego PTTK przy Hucie im.T.Sendzimira w Krakowie.
2. Oddziału Międzyuczelnianego PTTK w Katowicach.
3. Oddziału Akademickiego PTTK w Krakowie.
4. Oddziału Międzyzakładowego Górniczego PTTK w Zabrze.
5. Oddziału PTTK w Katowicach.
6. Oddziału Miejskiego PTTK im.ks.J.Wiśniewskiego w Radomiu.
7. Oddziału PTTK w Przeworsku.
8. Oddziału PTTK w Pyskowicach.
9. Oddziału Morskiego PTTK w Gdyni.
10. Oddziału PTTK w Suwałkach.
11. Oddziału PTTK w Gliwicach.
12. Oddziału Szkolnego PTTK w Człuchowie.
13. Oddziału Zakładowego PTTK w Nowej Sarzynie.
14. Oddziału PTTK w Nowym Dworze Mazowieckim.
15. Oddziału PTTK im.dr M.Orłowicza w Przemysłu.
16. Oddziału Międzyuczelnianego PTTK w Warszawie.
17. Oddziału PTTK Ziemi Leszczyńskiej w Lesznie.
18. Oddziału Pienińskiego PTTK w Szczawnicy.
19. Oddziału PTTK w Łańcucie.
20. Oddziału Miejskiego PTTK w Elblągu.
21. Oddziału "Rataje" PTTK w Poznaniu.
22. Oddziału Regionalnego PTTK w Słupsku.
23. Oddziału PTTK w Rabce.
24. Oddziału Wrocławskiego PTTK we Wrocławiu.
25. Oddziału Nauczycielskiego PTTK w Łodzi.
26. Oddziału PTTK w Rybniku.
27. Oddziału PTTK "Przymorze" w Gdańsku-Oliwie.

Prezydium Zarządu Głównego PTTK  
z dnia 15 marca 1991 r.

w sprawie: zatwierdzenia statutów Oddziałów PTTK.

Na podstawie art.49 Statutu PTTK oraz par.39 pkt 1 Statutu Wzorcowego Oddziału PTTK, Prezydium ZG PTTK zatwierdza STATUTY następujących Oddziałów PTTK:

- 1.Oddziału Zakładowego PTTK przy "Celwikozi" w Jeleniej Górze.
- 2.Oddziału Przewodnickiego PTTK w Toruniu.
- 3.Oddziału PTTK przy ZNP w Toruniu.
- 4.Oddziału PTTK w Stroniu Śląskim.
- 5.Oddziału PTTK "Gwarek" przy Kopalni Węgla Kamiennego "Mysłowice".
- 6.Oddziału PTTK w Złotowie.
- 7.Oddziału PTTK w Świdnicy.
- 8.Oddziału PTTK w Złotoryi.
- 9.Oddziału PTTK "Beskid Śląski" w Cieszynie.
- 10.Oddziału PTTK w Dobczycach.
- 11.Oddziału PTTK "Bieszczady" w Lesku.
- 12.Oddziału PTTK w Darłowie.
- 13.Oddziału PTTK "Kolejarz" przy ZNTK w Nowym Sączu.
- 14.Oddziału Zakładowego PTTK przy Z-dach Azotowych "Puławy".
- 15.Oddziału Pienińskiego PTTK w Krościenku.
- 16.Oddziału PTTK w Rawiczu.
- 17.Oddziału PTTK w Kaliszu.
- 18.Oddziału PTTK im.R.Nitribitta w Krynicy.
- 19.Oddziału PTTK im.K.Sicińskiego w Kazimierzu Dolnym.
- 20.Oddziału PTTK w Sokołowie Podlaskim.
- 21.Oddziału PTTK w Międzyrzeczu Wlkp.
- 22.Oddziału PTTK w Opolu.
- 23.Oddziału PTTK w Olecku.
- 24.Oddziału "Mokotowskiego" PTTK w Warszawie.
- 25.Oddziału "Krakowskiego" PTTK w Krakowie.
- 26.Oddziału PTTK w Augustowie.
- 27.Oddziału Zakładowego PTTK "Rokita" w Brzegu Dolnym.
- 28.Oddziału "Zachodniopomorskiego" PTTK w Szczecinie.
- 29.Regionalnego Oddziału "Lubuskiego" PTTK w Gorzowie Wlkp.
- 30.Oddziału PTTK w Zamościu.
- 31.Oddziału "Kujawskiego" PTTK we Włocławku.
- 32.Oddziału PTTK w Ropczycach.
- 33.Oddziału "Babiogórskiego" PTTK w Żywcu.
- 34.Oddziału PTTK w Ostródzie.
- 35.Oddziału PTTK w Częstochowie.
- 36.Oddziału "Ziemi Oświęcimskiej" PTTK w Oświęcimiu.
- 37.Oddziału PTTK w Opocznie.
- 38.Oddziału "Ziemi Kolskiej" PTTK w Kole.
- 39.Oddziału PTTK w Jaworze.
- 40.Oddziału PTTK im.M.Orłowicza w Międzygórzu.
- 41.Oddziału "Szczecińskiego" PTTK w Szczecinie.
- 42.Oddziału Nauczycielskiego PTTK im.B.Szwalma w Łodzi.
- 43.Oddziału PTTK im.Z.Glogera w Białymstoku.
- 44.Oddziału PTTK w Chrzanowie.
- 45.Oddziału Akademickiego PTTK w Toruniu.
- 46.Oddziału PTTK w Kołobrzegu.
- 47.Oddziału PTTK "Skawina" w Skawinie.
- 48.Oddziału PTTK przy ZPB "Fasty" w Białymstoku.
- 49.Oddziału PTTK w Koszalinie.
- 50.Oddziału Miejskiego PTTK w Gubinie.
- 51.Oddziału PTTK w Kłobucku.
- 52.Oddziału PTTK w Raciborzu.
- 53.Oddziału Świętokrzyskiego PTTK im.S.Jeżewskiego w Ostrowcu Świętokrzyskim.
- 54.Oddziału PTTK "Ziemi Nyskiej" w Nysie.
- 55.Oddziału PTTK przy Politechnice Wrocławskiej we Wrocławiu.
- 56.Oddziału Regionalnego PTTK w Zielonej Górze.
- 57.Oddziału Warmińsko-Mazurskiego PTTK w Olsztynie.
- 58.Oddziału PTTK im.M.Kantora-Mirskiego w Będzinie.
- 59.Oddziału PTTK w Kościanie.

- 60.Oddziału PTTK w Otwocku.
- 61.Oddziału Zakładowego PTTK przy Stoczni w Gdyni.
- 62.Oddziału PTTK w Piasecznie.
- 63.Oddziału PTTK w Jarocinie.
- 64.Oddziału PTTK w Sopocie.
- 65.Oddziału Zakładowego PTTK przy Hucie Batory w Chorzowie.
- 66.Oddziału PTTK "Ziemi Limanowskiej" w Limanowej.
- 67.Oddziału PTTK w Zduńskiej Woli.
- 68.Oddziału PTTK w Malborku.
- 69.Oddziału Akademickiego PTTK w Olsztynie.
- 70.Oddziału Zakładowego PTTK przy KWK Siemianowice.
- 71.Oddziału Zakładowego PTTK przy WSK "PZL-Kalisz" w Kaliszu.
- 72.Oddziału PTTK w Żninie.
- 73.Oddziału PTTK "Wola-Zachód" w Warszawie.
- 74.Oddziału Warszawskiego Przewodników PTTK.
- 75.Oddziału Wojskowego PTTK przy KG w Giżycku.
- 76.Oddziału Wojskowego PTTK przy Domu WP w Warszawie.
- 77.Oddziału PTTK w Lublińcu.
- 78.Oddziału PTTK w Głogowie.
- 79.Oddziału PTTK w Legnicy.
- 80.Oddziału Zakładowego PTTK przy Hucie "Warszawa".
- 81.Oddziału PTTK w Bielsku-Białej.

PREZYDIUM ZG PTTK

POSTANOWIENIE Nr 24/91

Prezydium Zarządu Głównego PTTK  
z dnia 5 kwietnia 1991 r.

w sprawie: zatwierdzenia statutów Oddziałów PTTK.

Na podstawie art.49 Statutu PTTK oraz par.39 pkt 1 Statutu Wzorcowego Oddziału PTTK, Prezydium ZG PTTK zatwierdza STATUTY następujących Oddziałów PTTK:

- 1.Oddziału PTTK w Inowrocławiu.
- 2.Oddziału Wojskowego PTTK w Kołobrzegu.
- 3.Oddziału "Beskidzkiego" w Szczyrku.
- 4.Oddziału PTTK w Czechowicach-Dziedzicach.
- 5.Oddziału PTTK przy Instytutach PAN we Wrocławiu.
- 6.Oddziału Łódzkiego im.J.Czeraszkiwicz w Łodzi.
- 7.Oddziału PTTK w Końskich.
- 8.Oddziału Wojskowego im.ppor.R.Kuleszy w Szczecinie.
- 9.Oddziału PTTK w Tychach.
- 10.Oddziału Wojskowego PTTK przy POW w Bydgoszczy.
- 11.Oddziału PTTK w Krasnymstawie.
- 12.Oddziału PTTK w Miechowie.
- 13.Oddziału Zakładowego przy MPK we Wrocławiu.
- 14.Oddziału PTTK w Sochaczewie.
- 15.Oddziału Szkolnego przy ZSZ w Krakowie.
- 16.Oddziału Zakładowego przy Lokomotywowni PKP w Szczecinku.
- 17.Oddziału PTTK przy Hucie im.M.Nowotki w Ostrowcu Świętokrzyskim.
- 18.Oddziału PTTK w Węgrowie.
- 19.Oddziału PTTK w Kętrzynie.
- 20.Oddziału Wojskowego przy Klubie Garniz. w Krakowie.
- 21.Oddziału Gdańskiego PTTK.
- 22.Oddziału PTTK w Żyrardowie.
- 23.Oddziału PTTK w Ciechanowie.
- 24.Oddziału Dzielnicowego Wrocław-Fabryczna.
- 25.Oddziału "Sudety Zachodnie" w Jeleniej Górze.
- 26.Oddziału Środowiskowego PTTK w Ostrołęce.
- 27.Oddziału PTTK w Przedborzu.
- 28.Oddziału PTTK w Warce.
- 29.Oddziału PTTK w Chorzowie.
- 30.Oddziału "Sudety Zachodnie" w Prudniku.
- 31.Oddziału PTTK w Pińczowie.
- 32.Oddziału PTTK w Chełmnie /woj.toruńskie/.

33. Oddziału "Ziemi Babogórskiej" w Suchej Beskidzkiej.
34. Oddziału PTTK w Łukowie.
35. Oddziału PTTK w Kluczborku.
36. Oddziału PTTK w Bochni.
37. Oddziału PTTK w Brzegu.
38. Oddziału PTTK w Jaworznie.
39. Oddziału PTTK w Gnieźnie.
40. Oddziału PTTK w Lubaczowie.
41. Oddziału PTTK w Mysłowicach.
42. Oddziału PTTK w Ząbkowicach Śląskich.
43. Oddziału PTTK w Nowa Huta.
44. Oddziału PTTK w Kamiennej Górze.
45. Oddziału Bieszczadzkiego w Ustrzykach Dolnych.
46. Oddziału PTTK w Buku.
47. Oddziału PTTK w Sieradzu.
48. Oddziału PTTK w Świeciu.
49. Oddziału PTTK w Helu.
50. Oddziału Kolejowego Węzła Stargard w Stargardzie Szczecińskim.
51. Oddziału Miejskiego w Lublinie.
52. Oddziału im. M. Rawity Witanowskiego w Piotrkowie Trybunalskim.
53. Oddziału Akademickiego przy PŁ w Bielsku-Białej.
54. Oddziału PTTK w Chełmie.
55. Oddziału PTTK w Kruszwicy.
56. Oddziału PTTK w Kwidzynie.
57. Oddziału PTTK Huty Katowice.
58. Oddziału Akademickiego w Łodzi.
59. Oddziału Zakładowego przy PZU w Mielcu.
60. Oddziału Zakładowego "Ustka" w Ustce.
61. Oddziału Uczelnianego PTTK im. Z. Klemensiewicza w Gliwicach.
62. Oddziału Zakładowego przy ZPB Andrychów w Andrychowie.
63. Oddziału Zakładowego przy Hucie Miedzi w Legnicy.
64. Oddziału PTTK w Świętochłowicach.
65. Oddziału PTTK w Skierniewicach.
66. Oddziału "Gorce" w Nowym Targu.
67. Oddziału PTTK w Grodzisku Mazowieckim.
68. Oddziału PTTK w Pruszkowie.
69. Oddziału PTTK w Opatowie.
70. Oddziału Międzyuczelnianego w Poznaniu.
71. Oddziału PTTK w Żurominie.
72. Oddziału PTTK w Trzebiatowie.
73. Oddziału PTTK w Poznaniu - Nowe Miasto.
74. Oddziału Kolejowego PTTK w Lublinie.
75. Oddziału Pracowników Kolejowych w Poznaniu.
76. Oddziału PTTK w Pionkach.
77. Oddziału PTTK przy Zakładach Azotowych w Tarnowie-Mościcach.
78. Oddziału PTTK w Kościerzynie.
79. Oddziału PTTK w Międzyzdrojach.
80. Oddziału PTTK w Strzelcach Opolskich.
81. Oddziału PTTK w Krośnie.
82. Oddziału PTTK w Elku.
83. Oddziału PTTK w Bytomiu.
84. Oddziału PTTK we Włodawie.
85. Oddziału PTTK w Jastrzębiu Zdroju.
86. Oddziału Wolskiego w Warszawie.
87. Oddziału Zakładowego "Polkolor" w Piaszcznie.
88. Oddziału PTTK w Pabianicach.
89. Oddziału Akademickiego w Częstochowie.
90. Oddziału Zakładowego przy Elektrowni "Dolna Odra" w Nowym Czarnowie.
91. Oddziału Studenckiego w Gdańsku.
92. Oddziału Zakładowego przy SFM w Swarzędzu.
93. Oddziału Miejskiego w Dęblinie.
94. Oddziału PTTK w Świdniku.
95. Oddziału PTTK w Sandomierzu.
96. Oddziału PTTK w Bolesławcu.
97. Oddziału PTTK w Choszcznie.
98. Oddziału Zakładowego przy FSM w Tychach.
99. Oddziału Wojskowego PTTK w Jeleniej Górze.
100. Oddziału PTTK w Myśliborzu.
101. Oddziału PTTK w Szczecinku.
102. Oddziału Ursynowskiego PTTK w Warszawie.
103. Oddziału PTTK w Wałbrzychu.
104. Oddziału Zakładowego przy Hucie "Małapanew" w Ozimku.
105. Oddziału PTTK we Wrocławiu - Krzyki.
106. Oddziału Zakładowego PTTK "Łucznicz" przy ZM w Radomiu.

107. Oddziału Zakładowego PTTK "Górnik" przy KWK "Wujek" w Katowicach.
108. Oddziału Morskiego PTTK w Świnoujściu.
109. Oddziału PTTK "Polesie" w Siedlcach.
110. Oddziału Świętokrzyskiego PTTK w Kielcach.
111. Oddziału PTTK Praga-Południe w Warszawie

PREZYDIUM ZG PTTK

POSTANOWIENIE Nr 25/91

Prezydium Zarządu Głównego PTTK  
z dnia 24 maja 1991 r.

w sprawie: zatwierdzenia statutów Oddziałów PTTK.

Na podstawie art. 49 Statutu PTTK oraz par. 39, pkt 1 Statutu Wzorcowego Oddziału PTTK, Prezydium ZG PTTK zatwierdza STATUTY następujących Oddziałów PTTK:

1. Oddziału PTTK "Białskiego" w Łądku Zdroju.
2. Oddziału PTTK w Mławie.
3. Oddziału PTTK Międzyzwoleńskiego w Starachowicach.
4. Oddziału PTTK "Jaćwież" w Suwałkach.
5. Oddziału PTTK w Dębicy.
6. Oddziału PTTK "Ziemii Dzierżoniowskiej" w Dzierżoniowie.
7. Oddziału PTTK w Płońsku.
8. Oddziału PTTK w Łomży.
9. Oddziału PTTK w Brzesku.
10. Oddziału "Krajeńskiego" PTTK w Sępólnie Krajeńskim.
11. Oddziału PTTK w Środzie Wlkp.
12. Oddziału PTTK "Rzemieśliczy" w Bydgoszczy.
13. Oddziału Wojskowego PTTK przy WAT w Warszawie.
14. Oddziału PTTK "Mazowsze" w Warszawie.
15. Oddziału Osiedlowego PTTK przy LSM "Piast" w Lublinie.
16. Oddziału PTTK w Iławie.
17. Oddziału Zakładowego PTTK przy ZOS "Stomil" w Olsztynie.
18. Oddziału Zakładowego PTTK przy ZNT "Kolejarz" w Łapach.
19. Oddziału Zakładowego PTTK "Bumar-Łabędy" w Gliwicach.
20. Oddziału PTTK w Puławach.
21. Oddziału PTTK w Pułtuskach.
22. Oddziału Uczelnianego PTTK przy filii UW w Białymstoku.
23. Oddziału Zakładowego "Kolejarz" w Szczecinie.
24. Oddziału PTTK w Koźminie.
25. Oddziału PTTK w Mikołowie.
26. Oddziału PTTK w Chojnicach.
27. Oddziału PTTK w Łęborku.
28. Oddziału PTTK w Pucku.
29. Oddziału PTTK w Biłgoraju.
30. Oddziału PTTK w Tarnowskich Górach.
31. Oddziału Zakładowego przy Fabryce Samochodów w Lublinie.
32. Oddziału PTTK w Żorach.
33. Oddziału PTTK w Koźlenicach.
34. Oddziału PTTK w Olkuszu im. Al. Janowskiego.
35. Oddziału PTTK w Sosnowcu im. Al. Janowskiego.
36. Oddziału Zakładowego PTTK przy Hucie "Andrzej" w Zawadzkiem.
37. Oddziału PTTK przy Urzędzie Woj. w Chełmie.
38. Oddziału PTTK w Nidzicy.
39. Oddziału PTTK im. Andrzeja Jakusa w Zabrzu.
40. Oddziału PTTK w Połczynie-Zdroju.
41. Oddziału Poznańskiego im. Bernarda Chrzanoskiego w Poznaniu.
42. Oddziału PTTK w Jaśle.
43. Oddziału PTTK w Przysusze.
44. Oddziału PTTK w Stargardzie Szczecińskim.
45. Oddziału PTTK im. Gen. Zaruskiego w Oławie.
46. Oddziału Uczelnianego PTTK przy AM w Białymstoku.

47. Oddziału PTTK w Dąbrowie Gorniczej.
48. Oddziału Zakładowego "Tarpan" przy FSR w Poznaniu.
49. Oddziału PTTK w Ojcowie.
50. Oddziału PTTK "Pogórze Izerskie" w Lubaniu.
51. Oddziału PTTK w Wodzisławiu Śląskim.
52. Oddziału PTTK "Ziemi Zbąszyńskiej" w Zbąszyniu.
53. Oddziału PTTK w Głucholazach.
54. Oddziału PTTK w Ostrowie Wlkp.
55. Oddziału Zakładowego PTTK "Zachem" w Bydgoszczy.
56. Oddziału PTTK w Koninie.
57. Oddziału PTTK w Gostyninie.
58. Oddziału Zakładowego PTTK "Jelcz" w Jelczu - Laskowicach.
59. Oddziału PTTK w Myślenicach.
60. Oddziału PTTK "Ziemi Tarnowskiej" w Tarnowie.
61. Oddziału Zakładowego PTTK przy PPT w Janowie Lubelskim.
62. Oddziału Zakładowo-Miejskiego PTTK "Siar-kopol" w Tarnobrzegu.
63. Oddziału PTTK w Łęczycy.
64. Oddziału Miejskiego PTTK w Płocku.
65. Oddziału Łódzkiego - Polesie w Łodzi.
66. Oddziału PTTK w Jędrzejowie.
67. Oddziału PTTK "Chemik" w Oświęcimiu.
68. Oddziału PTTK w Sierpcu.
69. Oddziału Miejskiego PTTK w Bydgoszczy.
70. Oddziału PTTK w Rudzie Śląskiej.
71. Oddziału PTTK "Beskid" w Nowym Sączu.
72. Oddziału PTTK w Zakopanem.
73. Oddziału PTTK w Milanówku.
74. Oddziału PTTK w Świdwinie.
75. Oddziału PTTK w Wrześni.
76. Oddziału PTTK "Zagłębie Miedziowe" w Lubinie.
77. Oddziału PTTK im. Henryka Wiercińskiego w Nałęczowie.
78. Oddziału PTTK w Cisku.
79. Oddziału PTTK w Starachowicach.
80. Oddziału PTTK w Ozorkowie.
81. Oddziału PTTK "Ziemi Kłódzkiej" w Kłodzku.
82. Oddziału PTTK w Radomsku.
83. Oddziału PTTK "Ziemi Lwowieckiej" w Lwówku Śląskim.
84. Oddziału PTTK w Paczkowie.
85. Oddziału Zakładowego PTTK przy Hucie Miedzi - Głogów.
86. Oddziału Wojskowego PTTK przy KG w Elblągu.
87. Oddziału Uniwersyteckiego PTTK w Toruniu.
88. Oddziału Zakładowego przy Kopalni Węgla Kamiennego "Siersza" w Trzebinii.
89. Oddziału PTTK w Zielonej Górze.
90. Oddziału Zakładowego PTTK "Bielbaw" w Bielawie.
91. Oddziału Nadwiślańskiego PTTK "Morka" w Płocku.
92. Oddziału PTTK "Ziemi Prochowickiej" w Prochowicach.
93. Oddziału Zakładowego PTTK przy Zakładach Metalowych w Skarżysku-Kamiennej.
94. Oddziału PTTK w Kamieniu Pomorskim.
95. Oddziału Miejskiego PTTK w Mielcu.
96. Oddziału Zakładowego PTTK przy FUM "Warka" w Warce.
97. Oddziału Akademickiego PTTK w Lublinie.
98. Oddziału Zakładowego PTTK przy ZE "Elwro" we Wrocławiu.
99. Oddziału PTTK "Wisła" w Wiśle.
100. Oddziału Zakładowego PTTK "Ursus" w Warszawie.
101. Oddziału PTTK w Kazimierzy Wielkiej /woj. kieleckie/.
102. Oddziału PTTK w Giżycku.
103. Oddziału PTTK w Tomaszowie Mazowieckim.
104. Oddziału PTTK w Kutnie.
105. Oddziału PTTK w Mińsku Mazowieckim.
106. Oddziału PTTK Warszawa Śródmieście im. Al. Janowskiego.
107. Oddziału PTTK w Zambrowie.
108. Oddziału PTTK w Szamotułach.
109. Oddziału PTTK w Pile.
110. Oddziału Międzyuczelnianego PTTK w Opolu.
111. Oddziału Akademickiego PTTK w Kielcach.
112. Oddziału PTTK w Gorlicach /woj. nowosądec-kie/.
113. Oddziału PTTK Wrocław Śródmieście.
114. Oddziału PTTK w Nowogardzie.
115. Oddziału PTTK w Wałczu.
116. Oddziału PTTK przy Instytucie Elektrotech-niki w Warszawie.
117. Oddziału PTTK w Bielsku Podlaskim.
118. Oddziału PTTK w Zawierciu.
119. Oddziału Zakładowego w Nowej Dębie.
120. Oddziału PTTK w Lubartowie.
121. Oddziału Zakładowego przy Stoczni Gdań-skiej.
122. Oddziału Zakładowego przy Rafineryjnych Zakładach w Płocku.
123. Oddziału Zakładowego PTTK przy WSK - PZL Rzeszów.
124. Oddziału PTTK Wrocław - Psie Pole.
125. Oddziału PTTK w Pszczynie.
126. Oddziału PTTK w Gostyniu.
127. Oddziału PTTK w Chodzieży.
128. Oddziału PTTK "Śniadecja" przy Woj. Szp. Zesp. w Białymstoku.
129. Oddziału PTTK w Busku Zdroju.
130. Oddziału PTTK w Kępnie.
131. Oddziału Zakładowego przy Zakładach Ce-lulozowo-Papierniczych w Ostrołęce.
132. Oddziału PTTK w Wejherowie.
133. Oddziału PTTK w Nowej Soli.
134. Oddziału "Winogrody-Piątkowo" w Poznaniu.
135. Oddziału PTTK "Zaspa" w Gdańsku.
136. Oddziału Akademickiego w Rzeszowie.
137. Oddziału PTTK w Zgierzu.
138. Oddziału PTTK w Żorach.
139. Oddziału PTTK "Ziemi Śremskiej" w Śremie.
140. Oddziału PTTK w Białowieży.
141. Oddziału PTTK w Trzebinii.
142. Oddziału PTTK w Luboniu /woj. poznańskie/.
143. Oddziału PTTK w Strzelnie.
144. Oddziału PTTK w Łasku /woj. sieradzkie/.
145. Oddziału PTTK w Hajnówce.
146. Oddziału PTTK przy Zakładach Celulozowo-Papierniczych w Kwidzynie.
147. Oddziału PTTK w Lidzbarcu Warmińskim.
148. Oddziału przy MZK w Warszawie.
149. Oddziału PTTK w Wieruszowie.
150. Oddziału przy ZPW "Górałdże" w Choruli.
151. Oddziału PTTK w Złocięcu.
152. Oddziału PTTK w Oleśnie.
153. Oddziału PTTK Warszawa Ochota.
154. Oddziału Wojskowego PTTK w Gubinie.
155. Oddziału PTTK "Praski" w Warszawie.
156. Oddziału PTTK Uniwersyteckiego w Warsza-wie.
157. Oddziału "Ziemi Kozielskiej" w Kędzierzy-nie Koźlu.
158. Oddziału Wojskowego PTTK przy ZG w Kroś-nie Odrzańskim.
159. Oddziału PTTK w Brzozowie.
160. Oddziału PTTK w Świebodzinie.
161. Oddziału Zakładowego PTTK "Energetyk" w Gorzowie Wlkp.
162. Oddziału PTTK w Ciechocinku.
163. Oddziału Uczelnianego PTTK przy Politech-nice Krakowskiej.
164. Oddziału PTTK w Żaganii.
165. Oddziału Zakładowego PZPS "Chełmek" w Chełmku.
166. Oddziału PTTK w Krotoszynie.
167. Oddziału PTTK w Łowiczu.
168. Oddziału PTTK "Ziemi Kłódzkiej" w Kłodzku.
169. Oddziału PTTK "Ziemia wadowicka" w Wa-dowicach.
170. Oddziału Zakładowego PTTK przy Stoczni Szczecińskiej w Szczecinie.
171. Oddziału PTTK w Białej Podlaskiej.
172. Oddziału Wojskowego PTTK we Wrocławiu.
173. Oddziału Kolejowego PTTK w Gliwicach.
174. Oddziału PTTK w Ostrołęce.
175. Oddziału PTTK w Sanoku.
176. Oddziału PTTK w Tarnowskich Górach.
177. Oddziału PTTK w Grajewie.
178. Oddziału PTTK im. Marcina Kromera we Fromborku.
179. Oddziału PTTK Warszawa - Żoliborz.
180. Oddziału Zakładowego PTTK przy FSO "Ze-rań".
181. Oddziału PTTK przy Zakładach Rowerowych "ROMET" w Bydgoszczy.



UCHWAŁA Nr 84/91

Prezydium Zarządu Głównego PTTK  
z dnia 24.05.1991 r.

w sprawie: zaprzestania działalności  
niektórych oddziałów PTTK z wynikają-  
cymi stąd skutkami.

Na podstawie pkt 5 uchwały nr 16/XII/90 Zarządu Głównego PTTK z dnia 28.10.1990 r. w sprawie wzorcowego statutu oddziału PTTK, w związku z artykułami: 48 i 6 ust.2 Statutu PTTK oraz na podstawie uchwał interpretacyjnych nr 2 i 3 Głównego Sądu Koleżeńskiego PTTK - Prezydium ZG PTTK, postanawia:

1. Zawiesić działalność oddziałów PTTK, które nie podjęły starań o uzyskanie osobowości prawnej jako stowarzyszenia terenowe-jednostki organizacyjne Towarzystwa. Wykaz oddziałów PTTK zawiera załącznik nr 1 do uchwały.
2. Upoważnić Sekretarza Generalnego ZG PTTK do organizacji, nadzoru i prawidłowej realizacji likwidacji oddziałów PTTK, o których mowa w ust.1 w porozumieniu z Wiceprezesem ZG PTTK Kol.Gustawem Konopackim i z Zespołem działającym pod jego przewodnictwem.
3. Zakończyć prace związane z likwidacją oddziałów PTTK, o których mowa w ust.1 do dnia 30 października 1991 r.
4. Skreślić z rejestru Zarządu Głównego PTTK oddziały, o których mowa w ust.1.
5. Zobowiązać Sekretarza Generalnego ZG PTTK do przedłożenia Prezydium ZG PTTK harmonogramu prac likwidacyjnych oddziałów, o których mowa w ust.1 wraz z wyliczeniem skutków finansowych związanych z ich likwidacją do dnia 30.06.1991 r.
6. Uchwała wchodzi w życie z dniem podjęcia.

PREZYDIUM  
ZARZĄDU GŁÓWNEGO PTTK

#### WYKAZ

Wykaz skreślonych z rejestru oddziałów PTTK będzie publikowany w następnych numerach "Informacji ZG PTTK". Wykaz jest do wglądu w Zespole Organizacyjnym Biuro ZG PTTK /Kol.Barbara Kalinowska/.  
Tel. 26-09-58.

## MÓWIĄ DZIAŁACZE

### ZAPROSZENIE DO DYSKUSJI

#### OBECNOŚĆ PTTK W GÓRACH

##### 1. Wprowadzenie:

Mija 1,5 roku od podjęcia Uchwały Zjazdu Krajowego PTTK zawierającej między innymi sformułowanie: "Zjazd zaleca ogólnemu Towarzystwu wykorzystanie wszystkich możliwości do realizacji zadań programowych Towarzystwa, które stwarza system samorządny". Niedługo minie rok też, od uchwalenia Statutu wprowadzającego fundamentalną dla PTTK, w obecnych czasach szczególnie, osobowość prawną Oddziałów. Ponieważ zawsze uważałem, że Statut i Uchwały, to nie tylko dyrektywa, ale przede wszystkim wykładnia zasad ideowych, dlatego uważam, że uchwały powinny stanowić logiczny ciąg, powinny być spójne, a nade wszystko powinny być życiowe.

Dlatego nadszedł czas, żeby wreszcie jasno sprecyzować jakie podstawowe przesłanie wynika ze Statutu, Uchwały Zjazdowej oraz dyktatu czasu. Zasadniczą koniecznością jest uporządkowanie w przejrzysty sposób funkcjonowania Towarzystwa we-

dług hierarchii: po pierwsze, najważniejsze, ludzie Towarzystwa /ich idee i ich potrzeby/, a dalej struktury, które stworzą do realizacji swoich potrzeb oraz baza noclegowa, która będzie również niezbędna. Z tak przedstawionej hierarchii wynika konieczność zaufania i potrzeba otwartości. Towarzystwo musi zaufać swoim członkom i swoim strukturom. Potrzeba otwartości Towarzystwa, to szacunek dla różnorodności programów Towarzystwa i jego Członków, opinii i stanowisk przez nich wyrażanych, do ich widzenia Towarzystwa, do ich sposobu realizacji założeń Statutu. Jedynym ograniczeniem, a właściwie inspiracją powinien być wyjątkowo Statut.

Realizując te dwie zasady Oddział PTTK powinien być przedstawicielem terenowym Towarzystwa, to znaczy przedstawicielem Jego imienia i interesów ogólnopietetkowych, to właśnie Oddział powinien reprezentować Towarzystwo wobec wszelkich instytucji i organów na swoich terenie. Oddziały muszą zostać gospodarzami terenu, ale i w pełni muszą poczuć się jego gospodarzami. Powinny jednak pamiętać, że z potrzeby otwartości PTTK wynika otwartość Oddziału dla innych Oddziałów, które zechcą współuczestniczyć w tworzeniu obecności PTTK na ich terenie.

Z przedstawionych wyżej rozważań wynika również określony sposób działania Zarządu Głównego Towarzystwa. Uważam, że Uchwały nasze powinny być przedmiotem konsultacji z tymi strukturami Towarzystwa, na których funkcjonowanie wpłyną. Uchwały nasze powinny umożliwić regionalną modyfikację, wynikającą z lokalnych potrzeb, zwiększając samorządność jednostek terenowych i ich odpowiedzialność za funkcjonowanie Towarzystwa na swoim terenie.

#### 2. "PTTK w górach" - członkowie

Obecność Towarzystwa w górach, to obecność Jego ludzi, Jego Oddziałów oraz Jego zagospodarowania. Niestety nie wszędzie są to elementy ze sobą połączone. Za duża jest bezimiennność w naszym PTTK-owskim życiu, a idea: Towarzystwo dla członków i członkowie dla Towarzystwa nie zawsze jest obecna. Zasadniczym zagadnieniem dla przyszłości Towarzystwa i przyszłości Oddziałów jest system składek i zniżek. Gwałtowne zmiany ilości członków, będące skutkiem nowych składek, na które Oddziały nie mają wpływu, są dużym zagrożeniem dla obecności PTTK w górach. Ponadto należy stwierdzić, że środki, które PTTK przeznacza na refundację zniżek, mogłyby być przeznaczone na inwestycje. Dlatego uważam za konieczną reformę systemu składek i zniżek i proponuję następujące założenia:

- składka powinna składać się z dwóch części: jednolitej w całym Towarzystwie, w niewielkiej wysokości, odprowadzanej w całości do ZG oraz z części, której wysokość będzie kształtowana przez Oddział,
  - składka nie powinna upoważniać do zniżki,
  - należy utrzymać zniżki wynikające z odznak honorowych PTTK,
  - do zniżki powinien uprawniać dodatkowy karnet-znaczek, zniżka powinna być jednolita /np.50%/,
  - cena tego karnetu powinna być zróżnicowana w zależności od: czasu kupowania /przedsprzedaż/, ilości kupowanych karnetów przez Oddział, sposobu zakupu, etc. Zaletą tego systemu jest możliwość wyróżnienia przez Oddział aktywnych członków PTTK tańszymi - dotowanymi karnetami, jest możliwość promowania przez ZG form turystyki preferowanych Uchwałą Zjazdową. Tak proponowany system, na pierwszym miejscu stawia podstawowy cel Towarzystwa, którym jest ułatwienie spotkania się ludzi celem realizacji własnych przedsięwzięć swojej wizji turystyki górskiej.
- Podstawowe pytanie na które to należy odpowiedzieć:
- czy rozdzielić system składek i zniżek, jeśli nie, to skąd brać środki na refun-

- dację?
- czy kadra PTTK powinna być preferowana za sam fakt posiadania "uprawnień", jeśli tak to w jaki sposób?
- czy system powinien uwzględniać w pewien sposób staż, jeśli tak to w jaki sposób?

### 3. "PTTK w górach" - szlaki

Wyróżnikiem obecności PTTK w górach jest sieć szlaków i schroniska górskie. Uważam, że obecny system organizacyjny dotyczący szlaków jest dobry i funkcjonuje bez większych problemów. Należy rozważyć, czy w niektórych partiach gór sieć nie jest zbyt gęsta, ale uważam, że z tych rozważań należy wyłączyć obszary chronione i sieć tam istniejącą, należy utrzymać w niezminionej postaci. Oczywiście jest, że sieć szlaków w górach musi być traktowana całościowo, że powinna być nadal prowadzona jednolita kartoteka, a nadzór merytoryczny powinna sprawować KTG ZG. Tym niemniej, można zadać pytanie czy i tu nie są konieczne usprawnienia organizacyjne, /może dlatego, że uległy rozwiązaniu KTG Zarządów Wojewódzkich/, i jakie jest tu miejsce Oddziału.

### 4. "PTTK w górach" - schroniska - zasady

Znacznie większym problemem są schroniska górskie, ponadto narosło wokół nich bardzo wiele emocji, które nie ułatwiają dyskusji i wyboru rozwiązań. Uważam, że gospodarka obiektami powinna być prowadzona przez Oddziały bądź przez struktury przez te Oddziały ustanowione. Oddziały powinny uzyskać odpowiedzialność za bazy i świadomie podjąć tę odpowiedzialność. Struktura systemu funkcjonowania musi zapewnić:

- stabilność praw majątkowych PTTK,
- przestrzeganie jednolitych zasad dotyczących praw członka PTTK w schronisku,
- utrzymanie bądź polepszenie kondycji technicznej obiektu.

Pierwszy warunek jest oczywisty i należy do niezwykłych obowiązków ZG PTTK zobowiązanego Statutem do stworzenia odpowiednich zabezpieczeń. Drugi warunek należy do czynników integrujących Towarzystwo i w sposób zależny od kondycji PTTK, powinien być uregulowany Kartą Praw i Obowiązków Członka PTTK. Porównując różne rozwiązania gospodarki schroniskami uważam, że trzeci warunek

- utrzymanie bądź poprawienie kondycji technicznej obiektu - schroniska jest najłatwiejsze do spełnienia, gdy gospodarzem schroniska będzie Oddział Towarzystwa. Realizacja trzeciego warunku to:
    - obniżka kosztów utrzymania, między innymi celem obniżenia deficytu /kosztów stałych drogą ulg w opłatach lokalnych i podatkach, kosztów transportu, kosztów administracji, etc./,
    - poszukiwanie dodatkowych źródeł finansowania /fundusze budżetu terenowego, lokalni sponsorzy, środki członków PTTK skupionych wokół obiektu, środki własne Oddziału/,
    - tworzenie funduszy na odtworzenie bazy.
- Dodatkowym sposobem finansowania remontów powinien być również Fundusz Schronisk Górskich KTG ZG o gruntownie zmienionym regulaminie. Problem remontów należy traktować odrębnie ze względu na to, że większość naszych obiektów jest w fatalnym stanie technicznym.

Ze względu na ostatnie uwarunkowania, korzystne będą zespoły sprawne ekonomicznie wspierane zakładami pomocniczymi. Jednostka zamierzająca /zgodnie z art. 57 Sta-

tutu/ administrować majątkiem Towarzystwa, powinna przedłożyć raport ze swojej sytuacji ekonomicznej. Sposób prowadzenia obiektu powinien być zależny od Oddziału; aczkolwiek preferowane powinny być wieloletnie umowy dzierżawne stabilizujące dzierżawcę. Umowa dzierżawy poza wymienionymi wyżej trzema punktami powinna gwarantować:

- przestrzeganie przez dzierżawcę statusu obiektu /statusu wynikającego z indywidualnych własności obiektu dla potrzeb turystów najczęściej odwiedzających obiekt, programu technicznego obiektu, terenu na którym obiekt się znajduje/,
- natychmiastowe uruchomienie obiektu przy zmianie dzierżawcy,
- swobodę działania dzierżawcy i wynikającą z tego możliwość daleko idącej indywidualizacji obiektu, a wręcz personalizacji. Wokół obiektu powstana wtedy "Kluby miłośników schroniska", etc.

Czas zakończyć uleganie emocjom i zaangażowaniu wyłącznie emocjonalnym, którym nie towarzyszą konkretne zaangażowania ekonomiczne. Należy umożliwić sponsorowanie pojedynczego obiektu przez jednostki Towarzystwa, osoby fizyczne i osoby prawne. Każda forma pomocy powinna zostać udokumentowana i odnotowana.

Następnym problemem będzie realizacja inwestycji w przyszłości. Twierdzę, że budowa schronisk PTTK w następnych latach, może nastąpić wyłącznie drogą przedsięwzięcia kilku Oddziałów i Zarządu Głównego.

Opiekę nad schroniskiem powinny sprawować Kluby i Komisje Oddziału oraz Oddziałów współpracujących, nadzór merytoryczny powinna sprawować KTG ZG /przestrzeganie statusu obiektu oraz praw członka PTTK w schronisku/.

Reasumując, uważam, że prowadzenie obiektów przez Oddziały będzie i dla schronisk i dla Oddziałów, nowym sensem istnienia.

### 5. "PTTK w górach" - schroniska - status - regulamin

Regulamin obiektu powinien być bardzo zwięzły, określać tylko zasadnicze zalecenia skierowane do turysty. Status obiektu, a więc program użytkowy wynikający z samego obiektu, jego lokalizacji i potrzeb turystów powinien być przedmiotem negocjacji między dzierżawcą a wdzierżawiającym. Zapis statusu powinien być przedmiotem opiniowania przez KTG ZG PTTK. KTG ZG powinna stworzyć "klub kierowników schronisk", a nawet rozważyć wydanie biuletynu informacyjnego integrującego gospodarzy schronisk wokół spraw Towarzystwa.

### 6. "PTTK w górach" - rola ZG PTTK /i jego komisji/

Uważam, że zasadniczym zadaniem ZG PTTK jest tworzenie liberalnego prawa PTTK-owskiego umożliwiającego realizację ludziom PTTK i Oddziałom własnych idei i programów. KTG ZG musi znać potrzeby turystów górskich ich postrzeganie gór i ich zaangażowanie. KTG powinna kształtować opinię, prowadzić działalność propagandową, by rozbudzić potrzebę realizacji zadań ogólnie PTTK-owskich Oddziały Towarzystwa powinny wyraźnie precyzować swoje oczekiwania, powinny proponować Zarządowi Głównemu rozwiązania zasadniczych spraw Towarzystwa, w tym dotyczących polityki inwestycyjnej.

/-/ Edward Kudelski





współpracują przy Międzynarodowym Zlocie Kolarskim /AIM/, organizowanym przez Klub Kolarski "Ondraszek" przy Oddz.PTTK "Ziemi Cieszyńskiej" w Cieszynie.

Regionalny Ośrodek Programowy PTTK nawiązał ścisłą współpracę z Towarzystwem Miłośników Lwowa, organizuje wspólnie odczyty, prelekcje z przeuroczami na temat Lwowa i Kresów Wschodnich oraz wycieczki do Lwowa i w Karpaty Wschodnie.

Obecnie - wspólnie z Oddziałem PTTK w Bielsku-Białej przygotowuje reprint "Ilustrowanego Przewodnika po Galicji", Dra Mieczysława Orłowicza, wyd. we Lwowie w 1919 roku. Mamy nadzieję, iż będzie to nie byle gratka dla koneserów, turystów i krajoznawców w kraju.

Ponadto ROP podjął się rozprowadzania wydawnictw turystycznych i krajoznawczych do obiektów i Oddziałów PTTK.

## Bielsko-Biała

W zakresie zagospodarowania szlaków turystycznych ROP stale również współpracuje z Urzędem Wojewódzkim w Bielsku-Białej, dzięki czemu pozyskuje dodatkowe środki na konserwację szlaków i innych urządzeń na szlakach woj. bielskiego.

Ożywioną działalność prowadzi Zespół Krajoznawców przy Regionalnej Pracowni Krajoznawczej. Kontynuuje on podjętą Inwentaryzację Krajoznawczą Polski, zamierza jesienią br. zorganizować kolejny przegląd przeuroczy krajoznawczych, planuje wydanie serii materiałów szkoleniowych.

Należy podkreślić, że Regionalny Ośrodek Programowy PTTK nadal zaopatruje jednostki PTTK w materiały statutowe /znaczkę członkowskie, legitymacje, deklaracje i inne./

Współdziałając z Oddziałami PTTK i innymi jednostkami Towarzystwa, ROP ma ambicję powołanie Fundacji na rzecz działalności statutowo-programowej PTTK.

Przy ROP PTTK działa Regionalna Komisja Przewodników PTTK. W najbliższym czasie zostaną powołane Kręgi Zainteresowań w poszczególnych dziedzinach turystyki i krajoznawstwa, które skupią liczną kadrę doświadczonych działaczy.

Skład Kolegium Przedstawicieli Oddziałów PTTK przy Regionalnym Ośrodku Programowym PTTK w Bielsku-Białej.

/Zatwierdzony 14.V.1991 r./

1. Stanisław Keller - Prezes Kolegium - Oddział Terenowy PTTK w Oświęcimiu
2. Adam Mendrek - Viceprezes Kolegium - Oddział Terenowy PTTK w Bielsku-Białej
3. Tadeusz Sumper - Oddział Zakładowy PTTK przy AZPB w Andrychowie
4. Franciszek Wawrzuta - Oddział Akademicki PTTK w Bielsku-Białej
5. Jan Wałach - Oddział Terenowy PTTK w Bielsku-Białej
6. Zbigniew Bochenek - Oddział Terenowy PTTK w Bielsku-Białej
7. Waldemar Maniecki - Oddział Zakładowy PTTK przy FSM w Bielsku-Białej
8. Henryk Więzik - Oddział Terenowy PTTK w Cieszynie
9. Zdzisław Wróbel - Oddział Zakładowy PTTK przy PZPS w Chełmku
10. Eufemia Solgowa - Oddział Zakładowy PTTK przy ZML w Kętach
11. Jan Wikłacz - Oddział Terenowy PTTK w Oświęcimiu

12. Krystyna Pyka - Oddział Zakładowy PTTK przy Zakł. Chem. Oświęcim
13. Jan Łaciak - Oddział Terenowy PTTK w Szczyrku
14. Marian Konior - Oddział Terenowy PTTK w Szczyrku
15. Józef Żak - Oddział Terenowy PTTK w Suchej Beskidzkiej
16. Tadeusz Wądra - Oddział Terenowy PTTK w Suchej Beskidzkiej
17. Mieczysław Urbańczyk - Oddział Gminny PTTK w Ujsołach
18. Stanisław Pyrlaga - Oddział Terenowy PTTK w Wadowicach
19. Helena Skorupowa - Oddział Terenowy PTTK w Wiśle
20. Jan Kantyka - Oddział Terenowy PTTK w Żywcu



W uzupełnieniu wykazu adresów ROP-PTTK zamieszczonego w "Informacjach ZG PTTK" z lutego 1991 r. podajemy:

ROP-PTTK 33-300 Nowy Sącz, Rynek 9  
tel. 23-689

oraz zmiany adresów:

ROP-PTTK 97-300 Piotrków Trybunalski,  
Pl. Czarnieckiego 10  
tel. 79-63

ROP-PTTK 70-206 Szczecin, ul. Dworcowa 6  
tel. 35-721

## CZYM ZYJEMY W TOWARZYSTWIE

DAR

Do CENTRUM FOTOGRAFII KRAJOZNAWCZEJ Polskiego Towarzystwa Turystyczno-Krajoznawczego w Łodzi kol. JAN MAGIERSKI - fotograf-krajoznawca przekazał bardzo cenny, a w pewnych elementach bezcenny zbiór zdjęć, negatywów, pism oraz dokumentów organizacyjnych pozostałych po zmarłym w roku 1956 inż. Janie Jaroszyńskim /ur. 1876/, działaczem krajoznawczym i fotograficznym zamieszkałym ostatnio we Wrocławiu. Wśród materiałów ofiarowanych CFK znajduje się ponad 700 zdjęć fotograficznych oraz 500 negatywów z lat 1945-1956 o różnicowanej tematyce, w której jednak przeważają góry i obiekty architektoniczne. Ciekawymi materiałami, jakie znalazły się w archiwum CFK są sprawozdania dr M. Orłowicza z wycieczek z lat 1935 do 1945 - w wielu z nich uczestniczył Jan Jaroszyński i korespondencja M. Orłowicza z J. Jaroszyńskim. Kontaktami tymi można tłumaczyć, iż w przekazanym zasobie archiwaliów znajduje się "Moja stara gwardia turystyczna 1904-1926" - wspomnienia M. Orłowicza spisane na przełomie czerwca i lipca 1952 r. oraz zestawienie pra-turystów /1904-1916/ i "Starej Gwardii" 1916-1926.

Przekazane do CFK materiały stanowią źródło do opracowania biografii Jana Jaroszyńskiego i pogłębienia wiedzy o dorobku Mieczysława Orłowicza. Przyjęcie daru jest świetnym momentem na odnotowanie powiększenia stanu posiadania archiwum CFK. W chwili obecnej mamy 25 tysięcy zdjęć i ponad 41 tysięcy negatywów.

Zainteresowani wykorzystaniem zbiorów do celów popularyzatorskich, szkoleniowych, wydawniczych proszeni są o bezpośrednie kontaktowanie się z CFK w Łodzi, ul. Wigury 12a, tel. 36-43-70, 36-40-10.

Centrum Fotografii Krajoznawczej zwraca się z gorącym apelem do wszystkich członków PTTK i sympatyków, aby zechcieli przyczynić się do powiększenia zbiorów archiwum poprzez przekazanie własnych prac fotograficznych /odpowiednio opisanych tak, aby mogły posiadać pełną wartość dokumentalną/, bądź skierowanie do CEK ewentualnych ofiarodawców.

Doniec Waldemar

- 35 LAT -

KOMISJI DZIAŁALNOŚCI PODWODNEJ  
ZG PTTK

Był to rok 1956, kiedy młodzi ludzie rozmilowani w sprawdzaniu co znajduje się pod powierzchnią wody, postanowili zawiązać pierwsze kluby pletwonurków. Natychmiast też powstała Komisja Turystyki Podwodnej, aby działalność tych klubów koordynować.

Przy kolejnych ... leciach spotykały się mniejsze lub większe grupy zaprzyjaźnionych pletwonurków z całego kraju, aby wspominać ponarzekać i pomarzyć.

W tym roku też chcielibyśmy się spotkać. Zdajemy sobie sprawę, że czasy mamy "finansowo" nie najlepsze, ale co znaczą pieniądze wobec możliwości rozmowy, spotkania, wspólnej zabawy z przyjaciółmi i tymi sprzed 35 lat, i z tymi z ostatniego obozu.

Zadajmy więc pytanie!

"KTO CHCE BYĆ Z NAMI NA PAŹDZIERNIKOWYM SPOTKANIU 35-LECIA NURKOWANIA"

Przewidujemy, że impreza zaczynająca się kolacją w piątek i kończąca śniadaniem w niedzielę, z uroczystą kolacją i balem w sobotę oraz imprezami towarzyszącymi kosztować będzie około 400 tys. zł od osoby.

Jeżeli odpowiedź jest twierdząca prosimy o przysłanie na adres Komisji poniższego zgłoszenia.

O szczegółach spotkania będziemy korespondować z zainteresowanymi.

POMYŚL - SKALKULUJ - PRZYJEDŹ - ZAPRASZAMY

Ja .....  
zam. ....  
wraz z ..... osobami towarzyszącymi, chcę  
być z Wami na spotkaniu z okazji 35-lecia.

Przypominamy, iż staraniem Komisji Działalności Podwodnej ZG PTTK ukazała się pozycja - "Nurkowanie" autorstwa wybitnych specjalistów, członków Komisji, Jerzego Macke /niebýjającego/, Krzysztofa Kuszewskiego, Grzegorza Zielenca.

Pozycja nosi charakter podręcznika.  
Warszawa 1989, Wyd. SiT, s. 299, ryciny, fot. barwne. Wyd. I, nakł. 15 tys. egz.  
Książka jest do nabycia u Sekretarza Komisji kol. J. Kalinowskiej. Cena egz. zł. 47 tys.

CZAK po raz dwudziesty pierwszy.

29.VIII. - 1.IX.1991 r.

Organizatorem jest Oddział Krakowski PTTK, który w roku bieżącym obchodzi 40-lecie swej działalności. CZAK będzie zlokalizowany w Krzeszowicach, a jego uczestnicy będą mogli zapoznać się z Jurajskim Parkiem Krajobrazowym lub Ojcowskim Parkiem Narodowym, uczestniczyć w inwentaryzacji krajoznawczej, wspólnie zastanowić się nad spożytkowaniem w Towarzystwie dorobku IV Kongresu Krajoznawstwa Polskiego. Informacje rozesłane zostały do Regionalnych Ośrodków Programowych i Regionalnych Pracowni Krajoznawczych.

Oddział Krakowski PTTK /ul. Westerplatte 5 tel. 22-09-73 lub 22-20-94/ oczekuje na zgłoszenia zbiorowe, a także indywidualne. Zapraszamy KRAJOZNAWCÓW, a zwłaszcza INSTRUKTORÓW KRAJOZNAWSTWA na doroczne spotkanie programowe.

Komisja Krajoznawcza  
ZG PTTK

MŁODZIEŻOWA SZKOŁA TURYSTYKI - 1991

W 1991 roku PTTK organizuje, wzorem lat ubiegłych, obozy szkoleniowe w ramach Młodzieżowej Szkoły Turystyki. Poniżej podajemy bezpośrednich organizatorów, rodzaje obozów oraz terminy:

- I.- Centralny Ośrodek Turystyki Górskiej PTTK  
Pl. Wszystkich Świętych 8, 31-004 Kraków, tel. 22-79-17  
2 obozy górskie  
Termin: lipiec - 40 uczestników
- II.- Regionalny Ośrodek Programowy PTTK w Łodzi  
ul. Wigury 12A, 90-301 Łódź, tel. 364-370 lub 364-010
  1. Obóz żeglarski - Winiec k/Milomłyną  
Termin: sierpień/21 dni/ - 30 uczestników
  2. Obóz górski - Tatry Słowackie  
Termin: sierpień - 20 uczestników
  3. Spływ kajakowy - Pojezierze Ostródzko-Iławskie  
Termin: lipiec - 20 uczestników
  4. Obozy wędrownie "Doliną Pilicy" woj. piotrkowskie  
Termin: lipiec - 60 osób.
- III.- Regionalny Ośrodek Programowy PTTK w Piotrkowie Trybunalskim  
Pl. Czarnieckiego 40, 97-300 Piotrków Trybunalski tel. 47-85-61
  1. Obóz "Pieszka rowerem, kajakiem"  
5.07. - 18.07.1991 r.  
18.07. - 31.07.1991 r.  
Každy turnus - 70 osób  
Uczestnicy przebywają po 7 dni w Zarzęcinie /stanica wodna/ i po 7 dni w Trzechmorgach /imprezy na orientację, wycieczki rowerowe/.
  2. Obóz wodny na Mazurach /Walne, woj. suwalskie/.  
Termin: 13.07. - 26.07.1991 r. - 20 uczestników
  3. Obóz wędrowny - rowerowy /woj. piotrkowskie/  
Termin: 22.06. - 3.07.1991 r. - 20 uczestników
  4. Obóz wędrowny górski /Beskid Żywiecki/  
Termin: 22.06. - 4.07.1991 r. - 20 uczestników.
- IV. - Regionalny Ośrodek Krajoznawczy PTTK w Wałbrzychu  
ul. Lewartowskiego 2, 58-300 Wałbrzych tel. 250-64  
Obóz jeździecki  
Termin: 1-20.07.1991 r. w Wojcieszowie - 20 uczestników

- V. - Oddział PTTK w Białej Podlaskiej  
ul. Działyńskiego 77, 21-500 Biała  
Podlasa tel. 36-006 lub 33-394  
Obóz fotograficzny w Serpelicach.  
Termin: 16-29.07.1991 r. - 25 uczest-  
ników.
- VI. - Oddział PTTK w Golubiu-Dobrzyniu  
87-400 Golub-Dobrzyn, Zamek  
tel. 24-55
1. Obóz krasomówczy w Golubiu-Dobrzyniu  
Termin: 24.06. - 14.07.1991 r. - 50  
uczestników
  2. 2 obozy rycerskie w Golubiu-Dobrzy-  
niu  
Termin: 24.06. - 14.07.1991 r. i  
1.08. - 21.08.1991 r.  
Po 20 uczestników na każdym obozie.
  3. Obóz fotograficzny w Golubiu-Dobrzy-  
niu.  
Termin: 1-21.08.1991 r. - 50 uczest-  
ników.
- VII. - Międzyoddziałowe Biuro Obsługi Ruchu  
Turystycznego PTTK w Toruniu  
ul. Mickiewicza 274, 87-100 Toruń,  
tel. 255-53

1. Obozy kajakowe na Pojezierzu Brodnickim /5 turnusów/  
Terminy: 22.06.-5.07.1991 r.  
5-18.07.1991 r.  
18-31.07.1991 r.  
31.07.-13.08.1991 r.  
13.08.-26.08.1991 r.  
/ - 100 uczestników/.
2. Obozy górskie - Tatry Polskie i Słowackie oraz Beskid /5 turnusów/
3. Obozy krajoznawcze - z nauką języków obcych /3 turnusy/, z nauką tańca towarzyskiego /2 turnusy/ - Kuźnica na Helu.  
Terminy: 22.06. - 5.07.1991 r.  
5-18.07.1991 r.  
18-31.07.1991 r.  
31.07. - 13.08.1991 r.  
13-26.08.1991 r.  
/ - 100 uczestników/.
4. Obozy archeologiczne - 3 turnusy - Toruń  
Terminy: 5-18.07.1991 r.  
18-31.07.1991 r.  
31.07. - 13.08.1991 r.  
/ - 60 uczestników/.

Uwaga:

Bliższych informacji udzielają organiza-  
torzy.

# 25, 26 MAJA 1991

## VI PIELGRZYMKĄ TURYSTÓW KAPLICA M.B. KRÓLOWEJ GORCÓW POD TURBACZEM -PAPIESKA-



### SOBOTA:

- 8:30 Nabozęstwo na rozpoczęcie z konferencją
- Zwiedzanie Sanktuarium
- 9:20 Spotkanie przy ognisku
- 9:30 - 24:00 Cierpienie modlitewne w intencji Ojca Św.

### NIEDZIELA:

- 8:30 Droga Krzyżowa (od schroniska do kapli)
- 9:10 Prelekcja

**G. 12:00 MSZA ŚW.  
PIELGRZYMKI**



INFORMACJE: DUSZPASTERSTWO SŁUŻBY LITURGICZNEJ - KRAKÓW, PL. MARIACKI 5,

MOŻLIWOŚĆ REZERWACJI NOCLEGÓW LUB ROZBIJANIA NAMIOTÓW



W dniu 15 kwietnia br. Prezes Urzędu Kultury Fizycznej i Turystyki Minister Michał Bidas przyjął delegację przewodników turystycznych PTTK, która przedstawiła historię, dorobek i strukturę przewodnictwa, swoje problemy i osiągnięcia oraz program dalszego działania.

W ramach obchodów Jubileuszu 45-lecia koła przewodników miejskich i 40-lecia koła przewodników terenowych w Warszawie zorganizowano w dniach 21-22 kwietnia br. dwie sesje szkoleniowe dla przewodników: "Fortyfikacje XIX i XX wieku" oraz "Dwusetna rocznica Konstytucji 3-Maja". Uczestnicy sesji z kulkunastu kół w Polsce zwiedzili Zamek Królewski oraz Cytadelę Warszawską i forty carskie wybudowane w XIX wieku na terenie Warszawy, wysłuchali referatów i doniesień przygotowanych przez naukowców i specjalistów z tych dziedzin.

Komisja Przewodnicka ZG PTTK zorganizowała w dniach 27-28 kwietnia br. sesję szkoleniową "Współczesna architektura sakralna". W czasie wyjazdowej sesji zwiedziliśmy nowo wzniesione kościoły woj. katowickiego i bielskiego, wysłuchaliśmy referatów wygłoszonych przez projektantów i budowniczych, wzbogaciły one dyskusję i uwagi przewodników oraz współorganizatorów, księży Wiktora Skworca i Jerzego Pawlika.

Po raz kolejny spotkają się przewodnicy PTTK w Golubiu-Dobrzyniu na Krajowym Konkursie Krasomówczym Przewodników. Będzie to konkurs jubileuszowy - XX. Termin 22-24 listopada 1991 r. Zapraszamy przewodników do udziału, a także do przyjazdu jako obserwatorów.



W czasie pobytu Ojca Świętego w Warszawie - 8 czerwca 1991 roku wśród darów znalazł się również upominek od Polskiego Towarzystwa Turystyczno-Krajoznawczego. Był nim czekan z wygrawerowanym napisem:

"OJCU ŚWIĘTEMU  
JANOWI PAWŁOWI II  
OD TURYSTÓW I KRAJOZNAWCÓW  
PTTK"

Czerwiec 1991 r.



## WEDRUJEMY GÓRSKIMI SZLAKAMI

ZAPRASZAMY NA SZCZEGÓLNIE ATRAKCYJNE!

Najbardziej na wschód wysuniętą częścią Beskidu Żywieckiego jest PASMO POLIC. Leży ono pomiędzy Pasmem Podhalańskim /na wschodzie/, Pasmem Jałowieckim /na zachodzie/ oraz Pasmem Babiogórskim /od południowego zachodu/. Główny grzbiet ciągnie się na przestrzeni około 20 km od doliny Skawy w rejonie Osielca w stronę południowo-zachodnią. Przebiega on przez Łysą Górę /630 m/, Cupel /887 m/, Narozę /1063 m/, Urwanicę /1106 m/, Hałę Krupową /1152 m/ na POLICE /1369 m/ - najwyższe wzniesienie pasma - a dalej przez Hałę Śmietanową /1298 m/ do Przełęczy Krowiarki /986 m/. Przez Przełęcz Krowiarki prowadzi piękna krajobrazowa droga łącząca Zawoję z Zubrzycą Górną i Jabłonką na Orawie. Właśnie stąd rozpoczyna się proponowana trasa wycieczki. Oto cały jej przebieg:  
Przełęcz Krowiarki /986 m/ znaki czerwone -  
Cyl Hall Śmietanowej /1298 m/ 1.45-2 godz. -  
szlaki żółte - Mosorny Groń /1045 m/ 2.45  
godz. - Zawoja Łajkonik PKS /585 m/ - 4 godz.  
Pkt do GOT 77.  
/w kierunku przeciwnym: 4.15 godz. pkt.do  
GOT 18/.

Przełęcz Krowiarki jest najwyższej położoną spośród dostępnych komunikacyjnie przełęczy w Beskidach Zachodnich. Oddziela Pasma Babiogórskie od Pasma Polic i leży na pograniczu Babiogórskiego Parku Narodowego. Wspomniana już, uruchomiona tedy w 1969 roku szosa stworzyła nową, atrakcyjną możliwość do-

jazdu z Górnego Śląska w Tatry. Na przekłęczy pole biwakowe, niezagospodarowany schron i tablica pamiątkowa poświęcona prof. Zenonowi Klemensiewiczowi - światowej sławy językoznawcy, który w kwietniu 1969 r. zginął tragicznie w katastrofie lotniczej pod szczytem Policy. Tablicę ufundował Oddział Polskiej Akademii Nauk w Krakowie.

Wyruszamy szlakiem czerwonym w górę na wschód na stok Niżnego Syhlea przewijając się nieco wyżej skrajem polany /w tyle widok na część potężnego masywu Babiogórskiego/. Stąd ścieżka opada na północ i nieznacznie podchodzi na Wyżni Syhlec. Przy drodze, którą szlak przebiega - do dziś zachowało się jeszcze kilka słupków, które w okresie II wojny światowej wyznaczały granicę pomiędzy Rzeszą Niemiecką a Słowacją /oznaczenia na słupkach: "D-S" jako skrót nazw: Deutschland-Slovakia/.

Za przebiegiem głównego grzbietu Pasma Polic skręcamy na pln.wschód rozpoczynając długie, lecz łagodne podejście ku masywowi Policy. Jego wybitnym południowym bastionem jest kulminacja Kiczorki i zalegająca jej szczyt oraz nastromiony ku Pasmu Babiogórskiemu stok - Hala Śmietanowa. Podszczytowa krawędź grzbietu Hali Śmietanowej z odkrywka piaskowca ukazuje wspaniałą panoramę. Dominuje w niej masyw Babiej Góry i Małej Babiej Góry, za którymi oglądamy w dali Pilsko i grupę Lipowskiego Wierchu. Za kończącą Pasma Babiogórskie Przełęczą Jałowiecką widnieje Medralowa i kilka wzniesień Pasma Jałowieckiego. Tę piękną krajobrazową kompozycję zamykają dalekie sylwety wzniesień Beskidu Małego i Beskidu Śląskiego.

Z rozwidlenia dróg i szlaków /ścieżka w prawo za znakami czerwonymi prowadzi na szczyt Policy i Hałę Krupową/ - kierujemy się

w lewo na znaki żółte opadające stromo na północny-zachód zarastającą stopniowo Hałą Śmietanową. Ścieżka formuje się w grzbiętową drogę mijającą już w lesie - szczytowy kopiec Mosornego Gronia /1045 m/. W dalszym ciągu wędrowki znaki żółte obniżają się nadal na północny-zachód przez kilka wyrobów na rozległą i malowniczą polanę Zimne Dziury. Widać stąd oryginalnie, w nieco innym ujęciu masy Babiogorski a na wprost - w całej okazałości większość szczytów Pasma Jałowickiego - z jego najwyższą kulminacją - Jałowcem /1110 m/.

Z niższej części Zimnych Dziur szlak skręca w lewo w rozległe kompleksy świerkowych lasów i opada nimi na południowy-zachód aż do wyjścia na granicę pol nad należącym do Zawoi osiedlem Będna.

W tym miejscu kierujemy się na lewo, na południowy-wschód do lasu i schodzimy krótko do doliny potoku Jaworzynka i do wsi Zawoja - obok domu wypoczynkowego "Lajkonik" i przystanku PKS. Odtąd do centrum turystycznego w Zawoi - szosą ok. 2 km z biegiem doliny do tzw. Zawoi Wideł /skrzyżowanie szlaków, restauracja/. Centrum administracyjno-handlowe wsi Zawoja - leży ok. 4 km poniżej Zawoi Wideł. Jest tu kolejne skrzyżowanie szlaków, wyprowadzających stamtąd w Pasma Polic i Pasma Jałowickie.

Dalsze szczegóły i informacje przybliży mój przewodnik - "PASMO POLIC", opublikowany w 1989 roku przez Wyd. PTTK "KRAJ". Zachęcam do zapoznania się z rozdziałem historycznym przewodnika oraz z częścią "Słowniczek haseł geograficznych" z hasłami: Przełęcz Krowiarzki, Cyl Hali Śmietanowej, Zawoja.



Zachodnią część Beskidu Sądeckiego tworzy PASMO RADZIEJOWEJ. Jego zasięg na wschodzie wyznacza dolina Popradu od Starego Sącza do Piwnicznej oraz grzbiet Eliaszówki /1023 m/. Granica południowa przebiega od Eliaszówki równoległe do państwowej granicy Polski z Czechosłowacją aż do Przełęczy Rozdziela /862 m/ a następnie dolinami potoków Biała Woda i Grajcarek do ujścia Grajcarca do Dunajca w Szczawnicy Niższej. Na zachodzie i północy Pasma Radziejowej oprywa Dunajec - od krościenka przez Tyłmanową i Jazowsko do Starego Sącza.

Główny grzbiet Pasma przebiega od Łącka w dolinie Dunajca przez Suchy Gróń /835 m/ na Dzwonkówkę /985 m/, a dalej przez Przełęcz Przystęp /870 m/ i Przehybę /1175 m/ na najwyższe wzniesienie - RADZIEJOWA /1262 m/. Stąd grzbiet główny opada przez Wielki Rogacz /1182 m/, Niemców /1062 m/ i Kordowiec /763 m/ do Rytra i doliny Popradu.

Niezwykle ciekawym pod względem krajobrazowym i krajoznawczym fragmentem Pasma Radziejowej jest otoczenie Przełęczy Obidza /930 m/ - na pograniczu z Małymi Pieninami. Właśnie tędy proponuję przejście wybranej trasy; której pełny przebieg przedstawia się następująco:

Piwniczna /370 m/ - szlaki czerwone - Kosarzyska /730 m/ 1.45 godz. - Sucha Dolina /750 m/ 2.15 godz. - Przełęcz Obidza /930 m/ 3.15 godz. - Ruski Wierch /883 m/ 4 godz. - Jaworki /570 m/ 5.15 godz. Pkt do GOT = 17 w kierunku przeciwnym: 5 godz. pkt do GOT = 16/.

Odcinek z Piwnicznej na Przełęcz Obidza to jeden z najstarszych szlaków turystycznych Oddziału PTTK "Beskid" w Nowym Sączu. Pomimo, że szlakiem tym na odcinku do Kosarzysk kursuje miejska komunikacja - nic nie stracił on ze swojego uroku i malowniczości. Zejście z Obidzy do Jaworek należy do czołowych znakomitości krajobrazowych całego Pasma Radziejowej z niezrównanej klasy panoramami na Pieniny, Magurę Spiską, Tatry oraz Gorce. Piwniczna jest bardzo dobrze skomunikowana z Nowym Sączem /PKP, PKS, najdogodniej komunikacja miejska/ a punkt docelowy wycieczki - Jaworki - częstymi połączeniami PKS ze Szczawnicą i Krościenkiem.

Od stacji kolejowej w Piwnicznej idziemy za znakami czerwonymi i zielonymi ul. Kazimierza Wielkiego, a następnie krótko doliną Popradu do wylotu urokliwej doliny potoku Czercz, gdzie znaki zielone kierują się w lewo w górę w kierunku granicznego szczytu Eliaszówki. W kierunku południowo-zachodnim znaki czerwone nieznacznie podchodzą odcinkami lasu i pól, głęboko wcięta dolina Czercza do malowniczo usytuowanej wioski Kosarzyska /zaplecze handlowe i gastronomiczne, przystanek WPK, kościół parafialny/. Od tego miejsca rozpoczynamy prawdziwie górską część wycieczki.

Znaki czerwone wspinają się krótko do tzw. Suchej Doliny wykręcając stopniowo na zachód - obok schroniska turystycznego Przeds. "Poprad". Idąc odkrytymi w tym miejscu, północnymi stokami Eliaszówki mamy możliwość podziwiać piękne widoki na otoczenie Wielkiego Rogacza i w dali na Pasma Jaworzyny Krynickiej Beskidu Sądeckiego. Kilkoma obszernymi zakolami - lasem świerkowym znaki czerwone podchodzą na Przełęcz Obidzę - miejsce aż trzech skrzyżowań szlaków turystycznych: pierwsze - ze znakami zielonymi od strony Eliaszówki, drugie najistotniejsze, gdzie w lewo skręca na południe szlak niebieski ku Małym Pieninom oraz trzecie - już na stoku południowym Wielkiego Rogacza, gdzie nasz czerwony szlak rozpoczyna najładniejszy krajobrazowo odcinek zejścia do doliny Białej Wody.

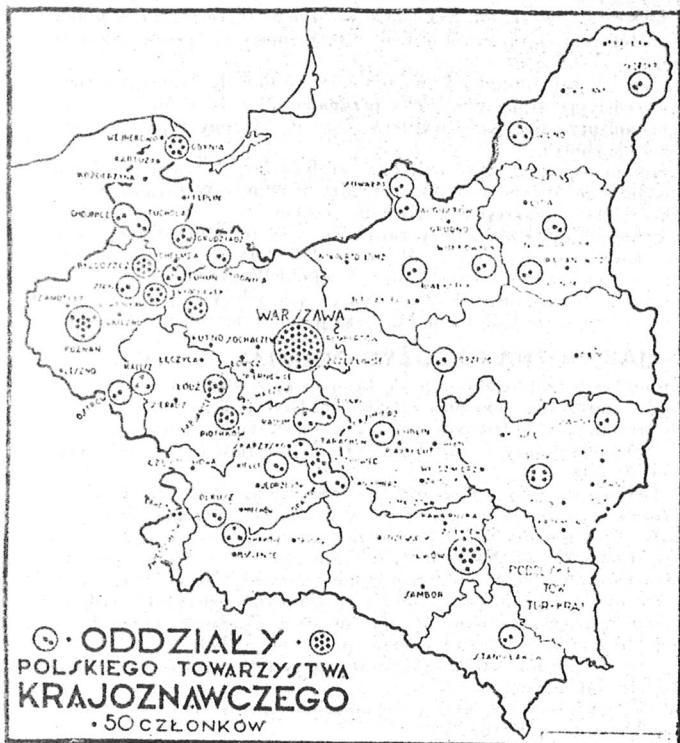
2-godzinne przejście z Obidzy do Jaworek w ziemi bardzo dobry turystyczny zjazd narciarski - nie ma sobie równych pod względem krajobrazowym. Urokliwe polany, zmieniające się widoki na Pieniny, Tatry i Magurę Spiską, urozmaicony terenowo przebieg szlaku to walory, które usatysfakcjonują każdego. Docelowy punkt wycieczki Jaworki to dawna osada u zbiegu potoków Białej i Czarnej Wody tworzących stąd potok Grajcarek, zamieszkała do 1947 r przez Rusinów Szlachetkowskich. Jaworki leżą poza tym na pograniczu Małych Pienin i Pasma Radziejowej, w bezpośrednim sąsiedztwie kilku znakomitości krajobrazowych i przyrodniczych, które z pewnością zainteresują każdego turystę i krajoznawcę /Wąwóz Homole, rezerwat Biała Woda/.

Po więcej szczegółów i informacji zapraszam na łamy przewodnika turystycznego mojego autorstwa "PASMO RADZIEJOWEJ BESKIDU SĄDECKIEGO", którego bardzo zachęcający poziom edytorski zapewniła - prywatna oficyna Andrzeja i Karola Gordonów - "DOM WYDAWNICZY - ANKAR". Książka w nakładzie 8.000 egz. i objętości 13,8 ark.wyd. ukazała się na przełomie 1990 i 1991 roku. W związku z proponowaną trasą szczególnie zachęcam do przestudiowania części historycznej przewodnika oraz haseł ze słownika geograficznego: Piwniczna, Kosarzyska, Obidza, Ruski Wierch, Jaworki oraz Biała Woda i Czarna Woda.

Andrzej Matuszczyk



# O CZYM WARTO PAMIĘTAĆ Z HISTORII TOWARZYSTWA

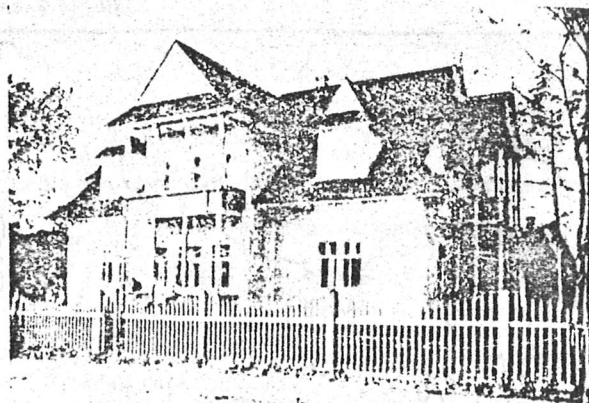


Zakreślone statutem zadania

wypełnia Polskie Towarzystwo Krajoznawcze przez swe

## ODDZIAŁY:

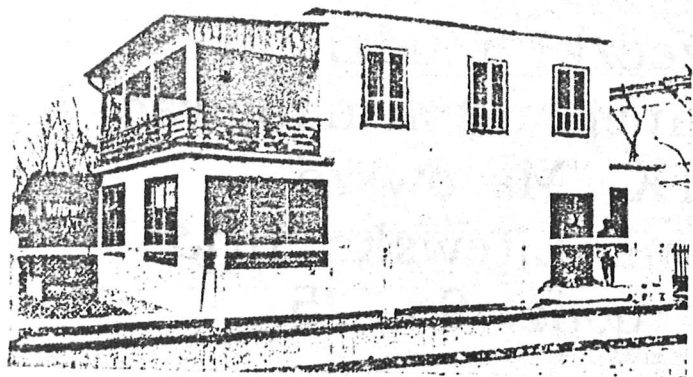
1. Augustów — ul. Bandurskiego 1, p. Wanda Halicka	czł. 61
2. Baranowice — inż. A. Winnikow, v-burmistrz	52
3. Białystok — ul. Zwirki i Wigury 2, Szkoła Nr. 1	61
4. Bielsk Podlaski — Wydział Powiatowy	25
5. Braślaw — Szpital Sejmikowy, dr. Zygm. Kolosowski	30
6. Brodnica — Dyr. Mazurek, Szkoła Handlowa	100
7. Brześć n/Bugiem — ul. Dąbrowskiego 8, Centr. Biblj. Pedag.	93
8. Bydgoszcz — ul. Libelta 5	350
9. Chelm — Gimn. Państw., Gimnazjalna 4	27
10. Chelmża, woj. Pomorskie — Rynek 9, p. Fr. Rydlewski	22
11. Chojnice, woj. Pomorskie — Młyńska 20, p. Fr. Lemańczyk	70
12. Częstochowa — Sejmik Pow. inż. J. Purzycki	12
13. Dubno, woj. Wołyńskie	20
14. Gdynia, (Oddz. Morski) — Orłowo Morskie, dyr. Żegarski	277
15. Giębokie, woj. Wileńskie — Starostwo	72
16. Gniezno — ul. Chrobrego 3, Biuro Firmy B. Kasprowicz	50
17. Grodno — ul. Wróblewskiego 1, p. St. Miłkowski, Notariusz	37
18. Grudziądz — ul. Słowackiego 4, ks. dr. Wł. Łęga	177
19. Inowrocław — ul. Solankowa 13, (biuro)	255
20. Jędrzejów, woj. Kieleckie — dr. F. Przytkowski	30
21. Kalisz — Bank Ziemi Kaliskiej, ul. Józefiny 11, p. St. Komza	115
22. Kartuzy, woj. Pomorskie — insp. szk. Janowski	20
23. Kazimierz n/Wisłą — rej. Leon Marcolla	28
24. Kielce — Leonarda 14	98
25. Kostopol — mecenas Rudolf Krzaczkowski	54
26. Kościerzyna, woj. Pomorskie — ul. Gdańska 16, p. P. Skaja	60
27. Kowel — inż. Jerzy Majmieskuł	28
28. Kraków — ul. Grodzka 64, Inst. Geograficzny	115
29. Krzemieniec, woj. Wołyńskie	40
30. Kutno — p. Palasiński, skrytka pocztowa 59	19
31. Leszno Wlkp. — ul. Kościańska 59, dr. Świdarski	25



Dom wycieczkowy P. T. K. im. ks. J. Stołarczyka w Zakopanem.

32. Lida — sędzia Jan Borysowski	czł. 35
33. Lublin — ul. Dolna P. Marji 25, p. Zygm. Dobkiewicz	85
34. Lwów — pl. Marjański 4, Hotel Europejski	485
35. Łęczyca — ul. Szeroka 2, p. J. Chrepińska	51
36. Łowicz — ul. Kościuszki 12	41
37. Łódź — ul. Kościuszki 17	233
38. Luck — ul. Bol. Chrobrego 15, Urząd Wojew.	164
39. Miechów, woj. Kieleckie — Przedm. Kościuszk. p. T. Lech	22
40. Myślenice — Wierzbanowo, p. Tadeusz Prus-Wisniowski	11
41. Nowogród Łomż. (Oddz. Kurpiowski) — woj. Białostockie	22
42. Nowogródek — Urząd Wojewódzki	110
43. Olkusz — woj. Kieleckie	67
44. Opatów Kiel. — ul. Kilińskiego 1	69
45. Ostrowiec n. Kam. — ul. Górzysta 5	200
46. Ostrog — woj. Wołyńskie	40
47. Ostrow Wlkp — Kom. Kasa Oszcz. dyr. K. Hubicki	103
48. Pabjanice, woj. Łódzkie — Zamkowa 65 a, p. K. Staszewski	52
49. Pawłów k/Bielszowic, woj. Śląskie — ul. Główna 63	43
50. Pelplin — ul. Dworcowa, p. Zofja Bochińska	44
51. Piaski Luterskie, woj. Lubelskie — p. Fl. Kotliński	29
52. Pińsk — ul. Ogińskiego 11, Magistrat	44
53. Pionki (Zagózdźon), woj. Kieleckie — Państw. Wytw. Prochu	103
54. Piotrków — pl. Czarnieckiego 1, p. M. Rawita-Witanowski	216
55. Poznań — ul. Marszałka Focha 18-parter	500
56. Przeworsk, woj. Łwowski — Cukrownia	26
57. Radom — ul. Ks. J. Poniatowskiego 6. m. 3.	122
58. Rawa Ruska — adw. dr. E. Wojnarowski	28
59. Rembertów — Pańowozownia W-wa-Wsch. p. K. Goszczyński	45
60. Równe — woj. Wołyńskie	20
61. Sambor — prof. W. Podoliński, II. gimnazjum	46
62. Sandomierz — ul. St. Zeromskiego 6, dom własny	91
63. Sarny — prof. Ludwik Jarosz	63
64. Sieradz, woj. Łódzkie — p. Bogdański	33
65. Skarżysko n. Kamienną — Nr. 2 Stowarzyszenie „Promień”	50
66. Skierniewice, woj. Warsz. — ul. Gałęckiego 9, p. A. Ratyński	32
67. Stonim, woj. Nowogr. — Starostwo	77
68. Sochaczew, woj. W.skie — K. Hugo-Badera, Rozłazłów Szl.	43
69. Stanisławów, — ul. Kilińskiego 9, prof. O. Hyculak	60
70. Starachowice, woj. Kiel. — poczta Wierzbniak, Sekret. Zakł.	140
71. Suwałki, woj. Białost. — ul. Kościuszki 59, Sąd Okręg.	100
72. Szamotuły — ul. Rynek 34, p. St. Krupski, Nowa Drogerja	50
73. Szczęśliwice, p. Włochy pod Warszawą — p. R. Dobsch	50
74. Święciany Wil., woj. Wileńskie — Starostwo	30
75. Świętochłowice, woj. Śląskie — ul. Vogta 14, p. Pieczka	24
76. Tarnów — ul. Krakowska 3. m. 3.	50
77. Tomaszów Lub. — ul. Łwowska 49, p. I. Barski	27
78. Tomaszów Mazow. — ul. Prez. Mościckiego 6	42
79. Toruń — ul. Bydgoska 90, p. M. Sydow	203
80. Tuchola, woj. Pomorskie — ul. Świecka 52	70
81. Warszawa — ul. Karowa 31	1765
82. Wejherowo — ul. Hallera 3, p. J. Starzyk, Insp. szk.	25
83. Wilno — Urząd Wojewódzki, dr. St. Lorentz	105
84. Włocławek, (Oddz. Kujawski) — ul. Słowackiego 1 a	228
85. Włodzimierz Wołyński	20
86. Wolkowysk — ul. Fabryczna 1	65
87. Zamość — Gimn. Państw. prof. M. Pieczko	28
88. Żnin, woj. Pozn. — Gimn. dyr. J. Słomka	84
89. Żółkiew — Zamek królewski, Gimn. państw	25

89 Oddziałów liczy obecnie członków 9125



Dom wycieczkowy P. T. K. w Sandomierzu.

Reprint z folderu  
p.t. "PTK działa pod hasłem  
- POZNAJ SWÓJ KRAJ"  
Lwów 1933.

## JAK MOŻE POWSTAĆ KOŁO KRAJOZNAWCZE MŁODZIEŻY SZKOLNEJ.

- Koło Krajoznawcze Mł. Szk. może założyć na terenie danej szkoły:
1. profesor, uczący w tej szkole, interesujący się pracami krajoznawczymi,
  2. albo też sama młodzież, mająca zamiłowanie do krajoznawstwa, organizując grupę młodzieży przynajmniej z 10 osób.
  3. organizujące się Koło wybiera Zarząd, złożony z prezesa, sekretarza i skarbnika.
  4. Kołem opiekuje się jeden z profesorów, (uczący w danej szkole). Opiekun jest pośrednikiem między Kołem a Władzami Szkolnymi i Polskim Towarzystwem Krajoznawczym.
  5. O powstaniu Koła należy zawiadomić naczelną organizację, t. j. Komisję Kół Krajoznawczych Młodzieży Szkolnej Rady Głównej P. T. K. — Kraków Oleandry 3, prof. Leopold Węgrzynowicz. — Komisja przesyła regulaminy i daje instrukcje, jak należy prowadzić pracę w Kole. — Organem Kół Kraj. Mł. Szk. jest miesięcznik: „Orli Lot”.

### JAK MOŻNA ZAŁOŻYĆ ODDZIAŁ P. T. K.

Grono osób, interesujących się krajem ojczystym, pięknem jego przyrody i zabytkami, powinno założyć Oddział Towarzystwa.

Do powstania Oddziału niezbędne są następujące warunki:

1. Nowopowstający Oddział w myśl 22 § statutu musi liczyć przynajmniej 20 członków.
2. Członkowie ci powinni urządzić zebranie organizacyjne i wybrać tymczasowy zarząd, składający się z prezesa, sekretarza i skarbnika.
3. Po zebraniu organizacyjnym należy przesłać do Rady Głównej T-wa w Warszawie, ul. Karowa 31, odpis protokołu z tegoż zebrania, dokładną listę Zarządu z podaniem imion i nazwisk Członków Zarządu, z zaznaczeniem piastowanych godności i dokładnym adresem Prezydium.
4. Po przyjęciu i zatwierdzeniu nowego Oddziału przez Radę Główną P. T. K. i zawiadomieniu przez nią władz państwowych o powstaniu Oddziału, otrzymuje Oddział wszystkie prawa, określone w rozdziale VII statutu.

Wszelkich informacji przy organizowaniu Oddziału udziela biuro T-wa w Warszawie, Karowa 31.

Osoby pragnące założyć Oddział otrzymują potrzebne druki: statut, regulamin Oddziału, deklaracje przystąpienia na członka, Instrukcję programową, referat programowy. Na życzenie wyjeżdża z referatem organizacyjno-programowym delegat sąsiedniego Oddziału.

### OPŁATY CZŁONKOWSKIE.

Członek zwyczajny wpłaca jednorazowo wpisowe	1-- zł
i wkładkę roczną	8-- zł
Członek wspierający wpłaca rocznie	50-- zł
Członek dożywny wpłaca jednorazowo	200-- zł

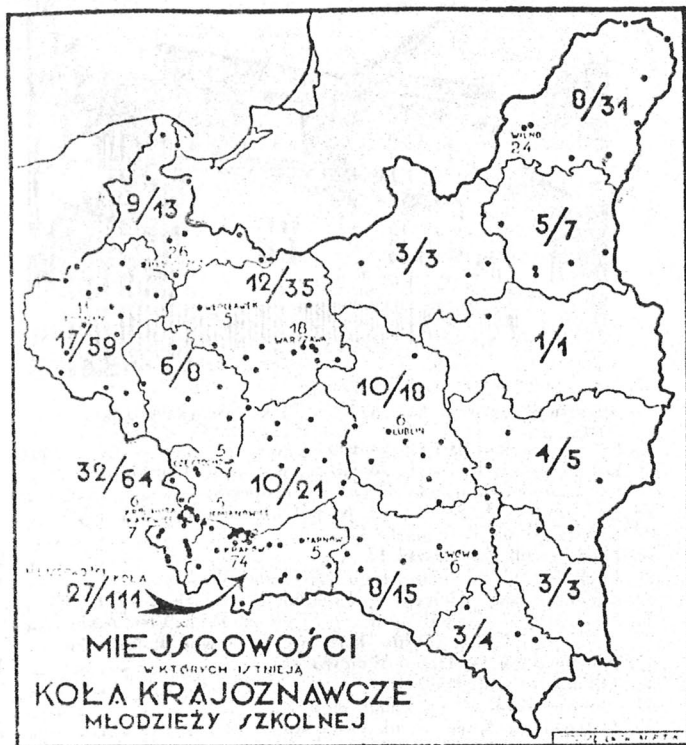
### ULGI DLA CZŁONKÓW P. T. K.

Członkowie P. T. K. otrzymują zniżkę do 20% na wszystkich wydawnictwach i czasopismach Towarzystwa.

Korzystają z 33 1/3% zniżki kolejowej, na podstawie legitymacji Związku Polskich Tow. Turyst. wydawanych przez Oddziały P. T. K.

Korzystają ze zniżek w schroniskach. Otrzymują bezpłatnie „Wiadomości Krajoznawcze i Turystyczne” — Biuletynu informacyjnego P. T. K.

Oddziały starają się o zniżki dla swych członków przy zakupie sprzętu turystycznego, fotograficznego, przejazdach lokalnych i t. p.



### KOŁA KRAJOZNAWCZE MŁODZIEŻY SZKOLNEJ

organizuje Komisja Kół Krajoznawczych Młodzieży Szkolnej. Koła Krajoznawcze mają na celu krzewienie wśród młodzieży szkolnej zamiłowania do poznawania kraju i wychowanie przyszłych pionierów ruchu krajoznawczego w Polsce.

Istniejące obecnie Koła Krajoznawcze Mł. Szk. rozmieszczone są według województw następująco:

Krakowskie	111	Kół w	27 miejsc.
śląskie	64	"	32 "
Poznańskie	59	"	17 "
Wielkopolskie	31	"	8 "
Kieleckie	21	"	10 "
Lubelskie	18	"	10 "
Warszawskie	18	"	1 "
Warszawskie	17	"	11 "
Lwowskie	15	"	8 "
Pomorskie	13	Kół w	9 miejsc.
Łódzkie	8	"	6 "
Nowogrodzkie	7	"	5 "
Wojłyńskie	5	"	4 "
Stanisławow.	4	"	3 "
Białostockie	3	"	3 "
Tarnopolskie	3	"	3 "
Poleskie	1	"	1 "
<b>Kół</b>	<b>398</b>	<b>w</b>	<b>168 miejsc.</b>

Reprint z folderu  
p.t. "PTK działa pod hasłem  
- POZNAJ SWÓJ KRAJ"  
Lwów 1933.

# KOMUNIKAT

Regulaminy, książeczki i odznaki turystyki kwalifikowanej można nabywać w Oddziale PTTK "Mazowsze" 00-589 Warszawa ul. Litewska 11/13 tel. 29-39-47 w godz. 9 - 15

# SPRAWY ORGANIZACYJNE

SKŁAD KOMISJI KRAJOZNAWCZEJ ZG PTTK

XII kadencji

PREZYDIUM

1. Włodzimierz Łęcki - Przewodniczący  
Poznań
2. Ryszard Kotla - V-Przewodniczący  
Szczecin
3. Tadeusz Rycerski - V-Przewodniczący  
Warszawa
4. Anna Becker-Kulińska - Sekretarz  
Warszawa

CZŁONKOWIE

5. Helena Bujwid  
Białystok
6. Ryszard Harajda  
Zielona Góra
7. Krzysztof Mazurski  
Wrocław
8. Henryk Paciej  
Opole
9. Jerzy Pawlik  
Katowice
10. Robert Respondowski  
Gliwice
11. Henryk Stopikowski  
Grudziądz
12. Barbara Twaróg  
Kraków
13. Marek Wyszkowski  
Lublin
14. Janusz Zaremba  
Kwidzyn
15. Jan Zienkiewicz  
Łódź

Krajowa Narada Aktywu Krajoznawczego PTTK  
odbyła się w Warszawie 20 kwietnia 1991 r.

SKŁAD KOMISJI TURYSTYKI PIESZEJ ZG PTTK

XII kadencji

PREZYDIUM

1. Wiesław Karger - Przewodniczący  
Gdańsk
2. Konrad Bielecki - V-Przewodniczący  
Radom
3. Władysław Gwardys - V-Przewodniczący  
Warka
4. Włodzimierz Majdewicz - V-Przewodniczący

CZŁONKOWIE

5. Anna Andrusikiewicz  
Olsztyn
6. Henryk Antkowiak  
Jawor
7. Ryszard Bałabuch  
Puławy
8. Tadeusz Bujwid  
Białystok
9. Stanisław Gross  
Toruń
10. Jerzy Kazmierczak  
Krotoszyn
11. Elżbieta Łapińska  
Warszawa
12. Janusz Szczęsny  
Warszawa
13. Teresa Trębala  
Płock
14. Aleksander Wójcik  
Lublin
15. Jadwiga Zwierz  
Warszawa

Krajowa Narada Aktywu Turystyki Pieszej od-  
była się w Warszawie 22 maja 1991 r.

## Informacja o Regionalnych Pracowniach Krajoznawczych PTTK

/ stan na 31.05.1991 r. /

RPK PTTK	Adres, telefon imię i nazwisko kierownika	RPK działa przy:
1	2	3
1. Białystok	ul. Warszawska 43 <u>15-062 Białystok</u> tel. 41-76-24 kol. Alicja Idzikowska	ROP PTTK Białystok <u>adres i tel. jak obok</u> PBK Warszawa I O/Białystok k-to nr 370406-201609-132
2. Bielsko-Biała	ul. Kosmonautów 5 <u>43-300 Bielsko-Biała</u> tel. 26-521 kol. ....	ROP PTTK Bielsko-Biała <u>adres i tel. jak obok</u> Bank Śląski O/Bielsko-Biała k-to nr 310604-2033-132
3. Bydgoszcz	ul. Gdańska 9 <u>85-005 Bydgoszcz</u> tel. 22-51-93 22-35-89 /prosić RPK/ kol. Barbara Kubiak	OZGT PTTK Bydgosz <u>adres jak obok</u> tel. 22-35-89 22-17-58 Bank Gdański I Oddział w Bydgoszczy k-to nr 300807-14108
4. Chełm	ul. Mickiewicza 9 <u>22-100 Chełm</u> tel. 531-32 563-65 kol. Joanna Daszkiewicz	Oddział PTTK Chełm <u>adres i tel. jak obok</u> BDK O/Chełm
5. Elbląg	ul. Krótka 5 <u>82-300 Elbląg</u> tel. 264-69 kol. Bolesław Kołtun	Oddział Miejski PTTK Elbląg <u>adres jak obok</u> tel. 274-54 Bank Gdański O/Elbląg k-to nr 301602-1687-132

6.Gdańsk	ul.Ogarna 72 <u>80-958 Gdańsk</u> tel. 31-77-11 kol.Edwin Kozłowski	ROP PTTK Gdańsk <u>adres jak obok</u> tel. 31-14-88 31-30-07 Bank Gdański IV O/Gdańsk k-to nr 301817-96234-132
7.Gorzów Wlkp.	ul.Wał Okrężny 32 <u>66-405 Gorzów Wlkp.</u> tel. 246-46 kol.Adam Wiśniowski	Regionalny Oddział Lubuski PTTK Gorzów Wlkp. <u>adres i tel. jak obok</u> PBK O/Gorzów Wlkp. k-to nr 362007-1922-132
8.Grajewo	ul.Wojska Polskiego 14 <u>19-200 Grajewo</u> tel. 39-71 kol. ....	Oddział PTTK Grajewo <u>adres i tel. jak obok</u> BS Grajewo k-to nr 945200-404-132
9.Jelenia Góra	ul.1 Maja 88 <u>58-500 Jelenia Góra</u> tel. 22-403 kol.Zdzisław Rzeźniowiecki	ROP PTTK Jelenia Góra <u>adres i tel. jak obok</u> Bank Zachodni II O/Jelenia Góra k-to nr 382278-7748-132
10.Kalisz	ul.Łódzka 29 A <u>62-800 Kalisz</u> tel. 719-20 /prosić RPK/ kol.Mieczysław Krysiak	Oddział PTTK Kalisz ul.Targowa <u>62-800 Kalisz</u> WBK Poznań II O/Kalisz tel. 724-52 k-to nr 352402-2088-132
11.Katowice	ul.Dyrekcyjna 10 <u>40-013 Katowice</u> tel. 53-78-12 53-93-52 kol.Edward Wieczorek	ROP PTTK Katowice <u>adres i tel. jak obok</u> BP PKO II O/Katowice k-to nr 27528-702005-132
12.Kielce	ul.Bakowa 10 <u>25-213 Kielce</u> tel. 45-009 kol.Jadwiga Sowa	ROP PTTK Kielce <u>adres i tel. jak obok</u> Bank Śląski I O/Kielce k-to nr 31280-2206-132
13.Koszalin	ul.Dworcowa 4 <u>75-201 Koszalin</u> tel. 246-41 /prosić RPK/ kol. ....	Oddział PTTK Koszalin <u>adres jak obok</u> tel. 246-41 226-52 tlx. 0532538 PBK II/O Koszalin k-to nr 363206-7184-132
14.Kraków	ul.Radziwiłłowska 21/4 <u>31-026 Kraków</u> tel.21-64-60 kol.Kaj Romeyko-Hurko	Oddział Akademicki PTTK Kraków <u>adres jak obok</u> tel. 22-70-03 BPH IV O/M Kraków k-to nr 323415-2932-132
15.Legnica	ul.Brama Głogowska <u>59-220 Legnica</u> tel. 256-60 kol.Barbara Kożuchowska	Oddział PTTK Legnica ul.Rynek 27 <u>59-220 Legnica</u> tel.267-44 Bank Zachodni z siedzibą we Wrocławiu Oddział Legnica k-to nr 383800-1720-132
16.Leszno	Rynek 8 <u>64-100 Leszno</u> tel.20-55-45 kol.Alicja Langner-Raubo	Oddział PTTK "Ziemi Leszczyńskiej" Leszno <u>adres i tel. jak obok</u> WBK O/Leszno k-to nr 354002-1137-132
17.Lublin	Rynek 8 skr.poczt.13 <u>20-111 Lublin - 40</u> tel.24-942 kol.Anna Marchewa	ROP PTTK Lublin <u>adres i tel. jak obok</u> Bank Przemysłowo Handlowy II O/Lublin k-to nr 324207-7588-132
18.Łódź	ul.Wigury 12 A <u>90-301 Łódź</u> tel. 36-43-70 36-40-10 kol.Anna Dąbrowska	ROP PTTK Łódź <u>adres i tel. jak obok</u> PBG Łódź VI O/Łódź k-to nr 344625-2176-132

19.Olsztyn	Wysoka Brama <u>10-950 Olsztyn</u> tel. 27-25-49 27-36-65 kol.Jadwiga Witkowska	Oddział Warmińsko-Mazurski PTTK Wysoka Brama <u>10-950 Olsztyn</u> tel. 27-40-58 PBK w Warszawie II O/Olsztyn k-to nr 375007-2495
20.Opole	ul.Barlickiego 2 A <u>45-083 Opole</u> tel. 36-348 kol.Agnieszka Kotlarz	ROP PTTK Opole <u>adres jak obok</u> PBG Łódź O/Opole k-to nr 345202-1586-132
21.Ostrołęka	ul.Jaracza 2/11 <u>07-409 Ostrołęka</u> tel. 29-44 kol.Bożena Michalak	Oddział Środowiskowy PTTK ul.Jaracza 2/11 <u>07-409 Ostrołęka</u> tel. 29-44 .....
22.Płock	ul.Tumska 4 <u>09-400 Płock</u> tel.284-00 kol.Alicja Piasecka	Oddział Miejski PTTK <u>adres jak obok</u> tel. 226-00 201-40 PBG Łódź O/Płock k-to nr 346007-1791-132
23.Poznań	Stary Rynek 91 <u>61-773 Poznań</u> tel. 52-94-46 kol.Tadeusz Szawuła	Oddział Międzyuczelniany PTTK w Poznaniu <u>adres i tel. jak obok</u> PKO I Poznań k-to nr 63513-8615-132
24.Radom	ul.Traugutta 46/48 <u>26-600 Radom</u> tel. 240-26 kol.Jerzy Urbański	Oddział Miejski PTTK im. ks.Jana Wiśniewskiego <u>adres jak obok</u> tel. 225-26 PKO O/Radom k-to nr 67511-3388-132
25.Rzeszów	ul.Matejki 2 <u>35-064 Rzeszów</u> tel.33-380 35-163 kol.Zygmunt Cebula	ROP PTTK Rzeszów <u>adres i tel. jak obok</u> BDK Lublin II O/Rzeszów k-to nr. 336806-1847-132
26.Sandomierz	Rynek 26 <u>27-600 Sandomierz</u> tel.37-21 kol.Zofia Opala	Oddział PTTK Opatów ul.Obrońców Pokoju 19 <u>Opatów</u> BDK O/Opatów k-to nr 338333-1153-132
27.Siedlce	ul.Piłsudskiego 14 <u>08-110 Siedlce</u> tel. 243-53 277-77 tlx. 84-317 kol.Agnieszka Gawrońska	Oddział PTTK "Podlasie" Siedlce <u>adres i tel. jak obok</u> BDK O/Siedlce k-to nr 337005-2655-132
28.Sieradz	ul.Kościuszki 6 <u>98-200 Sieradz</u> tel. 48-37 kol.Sławomir Gonera	Oddział PTTK Sieradz <u>adres i tel. jak obok</u> PBG O/Sieradz k-to nr 347206-5089-132
29.Suwałki	ul.Kościuszki 37 skr.poczt. <u>16-400 Suwałki</u> 32. kol.Małgorzata Pawłowska	ROP PTTK Suwałki <u>adres i tel. jak obok</u> PKO Suwałki k-to nr 79514-24716-132
30.Szczecin	ul.Dworcowa 6 <u>70-206 Szczecin</u> tel. 35-721 kol.Jan Krzysztoń	ROP PTTK Szczecin <u>adres jak obok</u> tel. 37-930 PBK I O/Szczecin k-to nr 368009-433-132

31. Tarnów	ul. Żydowska 20 33-100 Tarnów tel. 21-55-10 kol. Jerzy Piotrowski	ROP PTTK Tarnów adres .....
32. Toruń	ul. Fosa Staromiejska 6 87-100 Toruń tel. 264-22 kol. Andrzej Urbański	Bank Śląski Katowice O/Tarnów k-to nr 318408-1482-132
33. Wałbrzych	ul. Lewartowskiego 2 58-300 Wałbrzych tel. 250-64 kol. Stefania Kozicka	Oddział Międzyuczelniany PTTK w Toruniu WBK II O/Toruń k-to nr 358606-4503-132
34. Warszawa	ul. Podwałe 23 00-261 Warszawa tel. 31-80-65 31-36-11 kol. Ryszard Głuszyc	ROP PTTK Wałbrzych adres i tel. jak obok BZ O/Wałbrzych k-to nr 388805-3551-132
35. Wrocław	Rynek-Ratusz 11/12 II p. 50-107 Wrocław tel. 44-26-95 kol. Teresa Klimowicz	Mazowiecki Ośrodek Programowy PTTK Warszawa adres i tel. jak obok ..... .....
36. Zamość	ul. Staszica 31 22-400 Zamość tel. 58-26 kol. Zbigniew Stankiewicz	ROP PTTK Wrocław adres i tel. jak obok BZ I O/Wrocław k-to nr 389206-1528-132
37. Zielona Góra	ul. Kupiecka 74 65-058 Zielona Góra tel. 225-17 kol. Jerzy Bogusz	Oddział PTTK Zamość adres jak obok tel. 59-18 BDK O/Zamość k-to nr 339403-10911-132
		Oddział PTTK Zielona Góra ul. Kupiecka 17 65-426 Zielona Góra tel. 55-26 BZ O/Zielona Góra k-to nr 389600-680-132

Informacje zebrała i opracowała  
Jolanta Kononowicz



## RADCA PRAWNY ZWRACA UWAGĘ

### INFORMACJA

o ważniejszych aktach prawnych, których treść łączy się z działalnością PTTK, ogłoszonych w Dzienniku Ustaw i Monitorze Polskim Rzeczypospolitej Polskiej.

#### DZIENNIK USTAW Nr 19

- poz. 82 - ustawa z dnia 23 lutego 1991 r. o zmianie ustawy o fundacjach.
- poz. 83 - rozporządzenie Rady Ministrów z dnia 26 lutego 1991 r. zmieniające rozporządzenie w sprawie uznawania składników majątkowych za środki trwałe oraz wartości niematerialne i prawne, zasad i stawek ich amortyzacji oraz aktualizacji wyceny środków trwałych.

#### DZIENNIK USTAW Nr 21

- poz. 89 - ustawa budżetowa na rok 1991 r. z dnia 23 lutego 1991 r.

#### DZIENNIK USTAW Nr 28

- poz. 120 - rozporządzenie Rady Ministrów z dnia 26 marca 1991 r. zmieniające rozporządzenie w sprawie wysokości i podstawy wymiaru

składek na ubezpieczenie społeczne, zgłaszania do ubezpieczenia społecznego oraz rozliczenia składek i świadczeń z ubezpieczenia społecznego.

#### DZIENNIK USTAW Nr 30

- poz. 127 - obwieszczenie Ministra Gospodarki Przestrzennej i Budownictwa z dnia 28 lutego 1991 r. w sprawie ogłoszenia jednolitego tekstu ustawy z dnia 29 kwietnia 1985 r. o gospodarce gruntami i wywłaszczaniu nieruchomości.

#### DZIENNIK USTAW Nr 35

- poz. 155 - ustawa z dnia 22 marca 1991 r. Prawo o publicznym obrocie papierami wartościowymi i funduszach powierniczych.

#### DZIENNIK USTAW Nr 37

- poz. 162 - rozporządzenie Rady Ministrów z dnia 16 kwietnia 1991 r. zmieniające rozporządzenie w sprawie obniżek podatku dochodowego od osób prawnych.

#### DZIENNIK USTAW Nr 38

- poz. 166 - rozporządzenie Ministra Finansów z dnia 17 kwietnia 1991 r. w sprawie stawek podatku obrotowego od jednostek gospodarki

uspołecznionej oraz ulg i zwolnień od tego podatku.

#### MONITOR POLSKI Nr 9

- poz.69 - obwieszczenie Ministra Pracy i Polityki Socjalnej z dnia 5 marca 1991 r. w sprawie podwyższenia kwot jednorazowych odszkodowań z tytułu wypadków przy pracy i chorób zawodowych.

#### MONITOR POLSKI Nr 12

- poz.81 - obwieszczenie Prezesa Głównego Urzędu Statystycznego z dnia 7 lutego 1991 r. w sprawie wykazu obowiązków sprawozdawczych ustalonych przez Główny Urząd Statystyczny.
- poz.82 - obwieszczenie Głównego Urzędu Statystycznego i Ministra Finan-

sów z dnia 28 marca 1991 r. w sprawie współczynników przeliczeniowych do aktualizacji wyceny środków trwałych na dzień 1 stycznia 1991 r.

#### MONITOR POLSKI Nr 13

##### Uchwały Sejmu Rzeczypospolitej Polskiej

- poz.83 - z dnia 23 lutego 1991 r. w sprawie założeń polityki gospodarczo-społecznej na rok 1991.
- poz.84 - z dnia 23 lutego 1991 r. w sprawie realizacji ustawy budżetowej na rok 1991.
- poz.85 - z dnia 23 lutego 1991 r. w sprawie założeń polityki pieniężnej na rok 1991.
- poz.86 - z dnia 23 lutego 1991 r. w sprawie podstawowych kierunków prywatyzacji w 1991 r.



## POLECAMY

### W GÓRACH

Otwierając na łamach "Informacji" kolumnę dla miejsc mało znanych w górach, a szczególnie z różnych względów wartościowych - pragnę czytelników zaprosić w Gorce, do rodzinnego domu najznakomitszego piewcy tej niepowtarzalnej grupy w Karpatach - Władysława Orkana. Znajduje się tutaj Muzeum znakomitego pisarza i publicyisty zorganizowane w latach 70-tych w jego domu rodzinnym.

Najpraktyczniejsze dojście do "Orkanówki" wyznakował w latach 80-tych specjalnym łącznikiem - Oddział PTTK w Rabce. Żółty szlak turystyczny poprowadzony malowniczo z Poręby Wielkiej-Koninek do domu Orkana - tuż pod wzgórzem Pustka /760 m/, a nieopodal Starmachowskiego Gronia /767 m/ - wytyczyli Elżbieta Frydka Trybowska i Kazimierz Borek. Dojazd do tego szlaku autobusem PKS z Mszany Dolnej relacji Mszana Dolna-Poręba Wielka Koninki. Wysiadamy na przedostatnim przystanku PKS Poręba Wielka Koninki-Borek podchodząc stąd do punktu rozpoczęcia żółtych znaków ok. 400 m w górę doliny.

Samo przejście szlakiem wymaga 45 min. marszu i obfituje w wybitne walory krajobrazowe na otaczające gorcezańskie szczyty /Starmachowski Groń, Ostry Groń, Tobołów, Turbaczyk, Obidowiec/. Jeszcze lepsza panorama otwiera się z grzbietu Pustki - nieco powyżej domu Wł.Orkana, gdzie oglądając można z kolei oryginalne wzniesienia Beskidu Wyspowego.

Dochodząc do "Orkanówki" od góry tj.z Pustki - idziemy równocześnie ciekawiejszym szlakiem zielonym Nowy Targ-Raba Nizna wiadącym tutaj z Turbacza. Obydwa szlaki: żółty i zielony schodzą się przy kapliczce ufundowanej w 1918 r przez Matkę Wł.Orkana w podziękowanie Bogu za szczęśliwy powrót syna z wojny.

Ekspozycja "Orkanówki" jest ciekawa, bogata i oryginalna. Zachowały się tu między innymi osobiste pamiątki po pisarzu, rękopisy i egzemplarze jego książek, artykułów, obrazy malowane ręką pisarza, pracownia, liczne fotografie, pianino. Takim wstępem - wystarczającym chyba zachęciłem do wybrania się w Gorce. Dodam tylko, że w drodze powrotnej zejść można z "Orkanówki" zielonym szlakiem

do wsi Niedźwiedź także w niecałą godzinę, skąd jeszcze lepsze połączenia PKS zapewnią dogotny powrót do Mszany Dolnej.

Na zakończenie podaję krótką notę biograficzną o Władysławie Orkanie.

Był najznakomitszym literatem-poetą i publicystą związanym z Gorcami, a także z całym Podhalem. Urodzony 27.VII.1875 r.w kurnej chacie u podnóża Turbaczyka /1040 m/pod wzgórzem Pustka. Większość życia spędził w ukończonych Gorcach. To tutaj - w pobliskim osiedlu Jasionów - już od młodości nieprzełknięcie uzdolniony, uczył dzieci wiejskie wykazując wybitne umiejętności organizatorskie. Jego poezje, proza i dramaty ujawniały niezwykle zafascynowanie problematyką Gorców.

Najciekawszy i zarazem najbardziej płodny w twórczości Władysława Orkana okazał się okres 1900-1903- który zaowocował utworami społecznymi: "Komornicy" i "W rozstokach". W 1912 r Orkan publikuje poetycką powieść o gorceńskiej puszczy pt. "Drzewieje". Rok wcześniej włącza się aktywnie do działalności kulturalnej i społecznej w staraniach o odzyskanie polskości dla Spisza i Orawy. Od 1919 r Władysław Orkan objął przewodnictwo Związku Podhalańców opracowując m.in. słynne "Wskazania dla synów Podhala".

Szczególnie bliski był mu kontakt z naturą, a ulubionymi gorcezańskie zakątki - polany Wasielka oraz Łąki - na wznoszącym się nad Pustką - Turbaczyku. Rozmiłowany w pięknie górskiej przyrody i doceniając potrzebę jej ochrony posadził koło swojego domu dzieśnięc jaworów.

Towarzyszami gorcezańskich wędrówek poety byli między innymi: Kazimierz Sosnowski/przyjaciel od ławy szkolnej/, Jan Kasprówic, Kazimierz Tetmajer, Kornel Makuszyński, Jan Wiktor, Juliusz Osterwa, Adolf Nowaczyński i Adam Grzymała-Siedlecki.

Ostatnim utworem Wł.Orkana była książka o Beskidzie Śląskim. Poeta zmarł w Krakowie 14.V.1930 roku, a pochowany jest na słynnym Pękowym Brzysku w Zakopanem. Imię Orkana otrzymały: rezerwat przyrody na północnych stokach Turbacza /obecnie w obrębie Gorceńskiego Parku Narodowego/, Dom Podhalański -

siedziba Związku Podhalan w Ludźmierzu, schronisko PTTK na Turbaczu, a także wiele szkół, zakładów pracy i ulic w szeregu miejscowości na Podhalu.

Na zakończenie małej urywki - opis z powieści "W roztokach" dający pogląd o literackim kunszcie Wł. Orkana: ... Cała dolina zamknięta wązowem zdawała mu się ogromnym kościołem, którego ściany zieleność przybrała: jasna i ciemna i spłowiała nieco, pnąca

w górę wzorzystym rozkwitem aż ku samemu wierchu nad sklepienie, a zaś po owym sklepieniu niebieskim płynęły baranki czyste, wykapanne w rosie, to znów pierzaste jak łabędzie, nieprzejrzystym stadem. A hań wysoko, lénia promienna monstrancja światów, oczom ziemi za widna, za dużo przezczysta, aby wprost ku niej mogły patrzeć ..."

Andrzej Matuszczyk

# GÓRSKIE BAZY NAMIOTOWE

BAZA NA POLANIE WAŁY

w Beskidzie Wyspowym

BAZA CZYNNA: od 1 lipca do 31 sierpnia

POŁOŻENIE: przy żółtym szlaku z Jasienia w stronę Mogielicy (20min.)

DOJAZD: pociągami w kierunku Zakopanego. W Chabówce przesiadka w kierunku Nowego Sącza do Hszany Dolnej skąd PKS-em na przełęcz Przystół i żółtym szlakiem przez Jasień w kierunku Mogielicy

MOŻLIWOŚĆ WYCIECZEK: Mogielica, Cwilin, Kudłoń, Gorc, Turbacz.

WARUNKI SOCJALNE: baza posiada 20 miejsc noclegowych w namiotach 10-cio osobowych, materace, śpiwory, pościel,

kuchnia turystyczna z wyposażeniem, letni prysznic, świetlica

CENY: niezwykle niskie (nie stój, nie czekaj, PRZYBYWAJ)

BAZA NA POLANIE GÓRWEJ

w Beskidzie Żywieckim

BAZA CZYNNA: od 15 czerwca do 15 września

POŁOŻENIE: przy szlaku zielonym z Sopotni Wielkiej na Halę Miziową

ok. 1 1/2 godz.

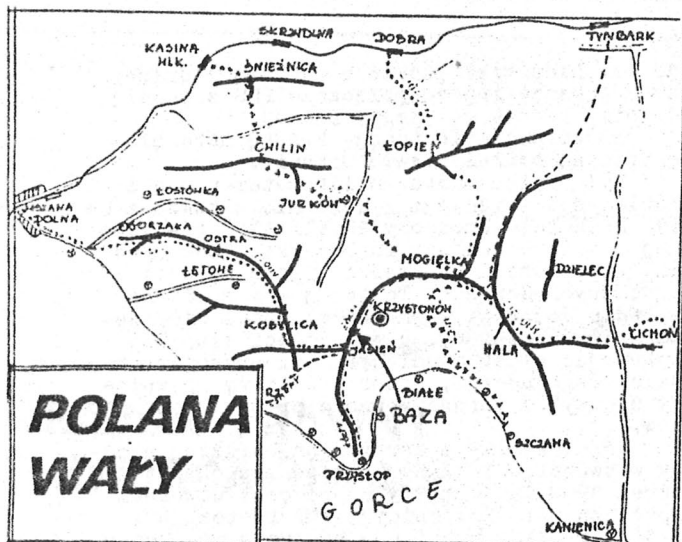
DOJAZD: pociągami osobowymi z Żywca lub Suchej Beskidzkiej - dalej autobusem do Sopotni Wielkiej. Potem szlakiem zielonym w kierunku Hali Miziowej i Piłska

MOŻLIWOŚĆ WYCIECZEK: Piłsko, Babia Góra, Romarka i Rysianka

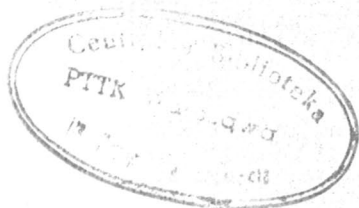
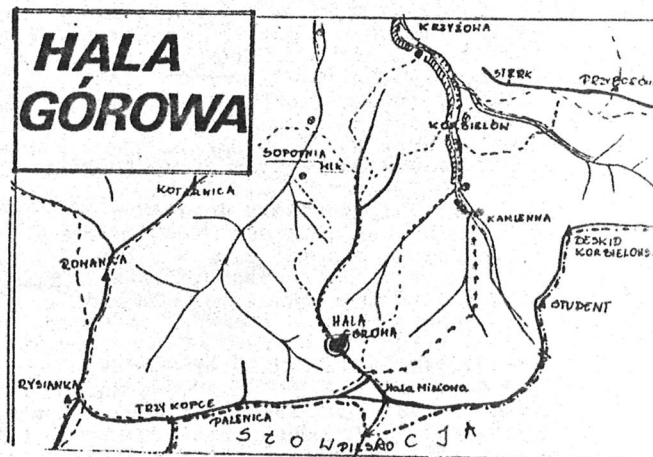
WARUNKI SOCJALNE: baza posiada 50 miejsc noclegowych w namiotach 10-cio osobowych

REZERWACJA MIEJSC ORAZ INFORMACJE: Studenckie Koło Przewodników Beskidzkich

przy Oddziale Międzyuczelnianym PTTK: 40-013 Katowice, ul. Dyrekcyjna 10, tel. 538-558.



P  
T  
T  
K



NUMER ZAMKNIĘTO: 1991-06-07

REDAKCJA: CENTRALNA BIBLIOTEKA PTTK IM. KAZIMIERZA KULWIECIA

ul. Senatorska 11, 00-075 WARSZAWA